

日本ユニコム株式会社

NIHON UNICOM CORPORATION

事業所

本店

〒103-0014 東京都中央区日本橋蛸殻町1-38-11
TEL: 03-5623-5111(代) FAX: 03-3669-6300
ADDRESS: 38-11, Nihonbashi Kakigara-cho 1-chome,
Chuo-ku, Tokyo 103-0014, Japan
TEL: 03-5623-5111(代) FAX: 03-3669-6300
ホームページアドレス (URL): <http://www.unicom.co.jp/>

日本橋第1支店

〒103-0013 東京都中央区日本橋人形町1-6-10
TEL: 03-3669-7331(代) FAX: 03-3669-2355

日本橋第2支店

〒103-0013 東京都中央区日本橋人形町1-6-10
TEL: 03-3667-5821(代) FAX: 03-3669-3417

日本橋第3支店

〒103-0013 東京都中央区日本橋人形町1-6-10
TEL: 03-3669-7333(代) FAX: 03-3669-7366

日本橋支店

〒103-0013 東京都中央区日本橋人形町2-26-5
TEL: 03-3669-9211(代) FAX: 03-3669-9220

新宿第1支店

〒163-1315 東京都新宿区西新宿6-5-1
TEL: 03-3348-2361(代) FAX: 03-3348-2320

新宿第2支店

〒163-1315 東京都新宿区西新宿6-5-1
TEL: 03-3348-7671(代) FAX: 03-3348-7670

渋谷支店

〒150-6029 東京都渋谷区恵比寿4-20-3
TEL: 03-5449-1311(代) FAX: 03-5449-1320

横浜支店

〒220-0004 横浜市西区北幸2-9-10
TEL: 045-314-9611(代) FAX: 045-314-9648

仙台支店

〒980-0803 仙台市青葉区国分町1-6-9
TEL: 022-264-1611(代) FAX: 022-264-4280

名古屋支店

〒460-0008 名古屋市中区栄4-14-31
TEL: 052-252-8011(代) FAX: 052-252-8012

大阪支店

〒530-0004 大阪市北区堂島浜1-4-16
TEL: 06-6346-3011(代) FAX: 06-6346-3020

福岡支店

〒810-0001 福岡市中央区天神3-4-5
TEL: 092-752-7611(代) FAX: 092-752-8411

台北支店 Taipei Branch

台北市中山北路2段96號嘉新第二大樓N-713
TEL: 886-2-2525-5777(代) FAX: 886-2-2525-5766

海外

AURA, INC. (米国投資顧問会社)

150 E 52nd Street 19th Floor New York, NY 10022
TEL: 1-212-949-1222 FAX: 1-212-949-1333

連結子会社

ジャイコム株式会社

〒103-0015 東京都中央区日本橋箱崎町17-9
TEL: 03-3663-2311(代) FAX: 03-3663-5558

センチュリー証券株式会社

〒103-0013 東京都中央区日本橋人形町2-26-5
TEL: 03-4333-1000(代) FAX: 03-3667-6809



FACTS and FIGURES 2004



日本ユニコム株式会社

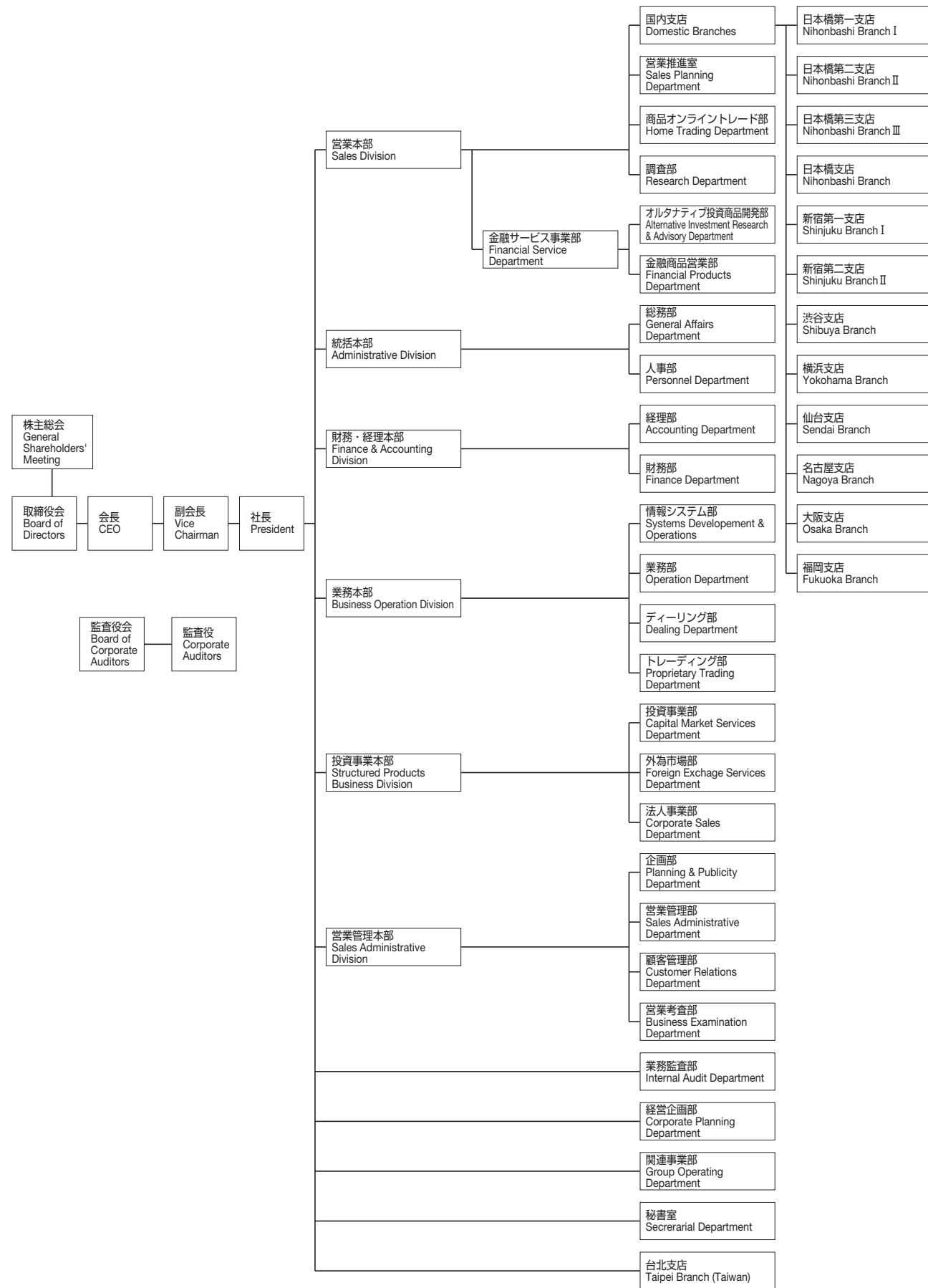
NIHON UNICOM CORPORATION

会社概要	Corporate Data	1
組織図	Organizational Chart	2
沿革	History	3
事業の特徴	Characteristics	4
業績	Operating Results	5
効率性	Efficiency	6
安定性	Stability	7
従業員1人当たり指標	Per-Employee Data	8
1株当たり指標	Per-Share Data	9
キャッシュ・フロー	Cash Flow	10
営業データ	Operating Statistics	11
貸借対照表	Balance Sheets	12
損益計算書	Statements of Income	14
ユニコムグループ	Group Company	15
連結貸借対照表	Consolidated Balance Sheets	16
連結損益計算書	Consolidated Statements of Income	17

商号	日本ユニコム株式会社
本社所在地	〒103-0014 東京都中央区日本橋蛸殻町1-38-11 TEL 03-5623-5111 (代表)
創立	昭和33年9月18日
資本金	27億5,350万円
発行済株式総数	12,920,340株 (平成16年7月1日現在)
決算期	3月31日
従業員数	833名 (平成16年7月1日現在)
事業内容	投資・金融サービス業 ●商品取引所の上場商品の売買・取引の取次ぎ等の業務 ●通貨証拠金取引 ●商品ファンドの設定・運用・管理・販売
加入商品取引所	東京工業品取引所、中部商品取引所、大阪商品取引所、 東京穀物商品取引所、関西商品取引所、福岡商品取引所、 横浜商品取引所
取引銀行	みずほ銀行、UFJ銀行、三井住友銀行、中央三井信託銀行
役員	代表取締役会長 二家 勝明 代表取締役副会長 内海 健 代表取締役社長 河島 毅 取締役副社長 大川 隆 竹之内喜義 重光 達雄 専務取締役 能登谷和雄 常務取締役 二家 英彰 取締役 藤田 純一 神原 克己 青山 秀世 坂田 文夫 山田 譲二 常勤監査役 田中 義人 松本 一住 井上純之助 監査役 河合 一重

Corporate Name	NIHON UNICOM CORPORATION
Head Office	38-11, Nihonbashi Kakigara-cho 1-chome, Chuo-ku, Tokyo 103-0014, Japan TEL 03-5623-5111
Established	September 18, 1958
Common Stock	¥2,753.5 million
Number of Shares Outstanding	12,920,340 (as of July 1, 2004)
Fiscal Year-end	March 31
Number of Employees	833 (as of July 1, 2004)
Business Lines	Investment & Financial Service Industry ● Conducting transactions of commodities listed on commodity exchanges, acting as an intermediary in said transactions. ● Currency margin trade ● Establishment, use, management and sales of alternative investments.
Membership of Commodity Exchanges	The Tokyo Commodity Exchange Central Japan Commodity Exchange Osaka Mercantile Exchange The Tokyo Grain Exchange Kansai Commodities Exchange Fukuoka Futures Exchange Yokohama Commodity Exchange
Main Banks	Mizuho Bank Limited UFJ Bank Limited Sumitomo Mitsui Banking Corporation The Chuo Mitsui Trust and Banking Company, Limited
Board of Directors and Corporate Auditors	CEO Katsuaki Futaya Vice Chairman Takeshi Uchiumi President Takeshi Kawashima Executive Vice President Takashi Okawa Kiyoshi Takenouchi Tatsuo Shigemitsu Executive Managing Directors Kazuo Notoya Managing Directors Hideaki Futaya Directors Junichi Fujita Katsumi Kanbara Hideyo Aoyama Fumio Sakata Johji Yamada Corporate Auditors Yoshito Tanaka Kazuo Matsumoto Junnosuke Inoue Kazushige Kawai





- | | | | |
|-----------|-----------------------------------------------------------------------------------|-----------|-----------------------------------------------------------------------------------------------------------------------------------------------------------------------------------------------------------------|
| 昭和33年 9月 | 東京都中央区に山栄物産株式会社設立、設立時資本金1千5百万円 | Sep. 1958 | Yamaei Bussan Co., Ltd., capitalized at ¥15 million, was established in Nihonbashi Ningyo-cho, Chuo-ku, Tokyo |
| 11月 | 東京穀物商品取引所に加入 | Nov. 1958 | Became a member of the Tokyo Grain Exchange |
| 12月 | 東京砂糖取引所(現東京穀物商品取引所)に加入 | Dec. 1958 | Became a member of the Tokyo Sugar Exchange (now The Tokyo Grain Exchange) |
| 昭和34年 2月 | 東京繊維商品取引所(現東京工業品取引所)に加入
東京ゴム取引所(現東京工業品取引所)に加入 | Feb. 1959 | Became a member of the Tokyo Textile Exchange (now The Tokyo Commodity Exchange)
Became a member of the Tokyo Rubber Exchange (now The Tokyo Commodity Exchange) |
| 昭和36年 1月 | 横浜生絲取引所(現横浜商品取引所)に加入 | Jan. 1961 | Became a member of the Yokohama Raw Silk Exchange (now Yokohama Commodity Exchange) |
| 昭和46年 1月 | 農林水産大臣及び通商産業大臣より商品取引員としての許可を受ける | Jan. 1971 | Licensed as a commodity dealer by the Minister of Agriculture and Forestry and the Minister of International Trade and Industry |
| 昭和47年 3月 | 前橋乾繭取引所(現横浜商品取引所)に加入 | Mar. 1972 | Became a member of the Maebashi Dried Cocoon Exchange (now Yokohama Commodity Exchange) |
| 昭和54年 8月 | 商号をユニオン貿易株式会社に変更 | Aug. 1979 | Changed corporate name to "UNION TRADING CORPORATION" |
| 昭和57年 2月 | 東京金取引所(現東京工業品取引所)に加入 | Feb. 1982 | Became a member of the Tokyo Gold Exchange (now The Tokyo Commodity Exchange) |
| 昭和59年 11月 | 東京工業品取引所(3取引所合併)に加入 | Nov. 1984 | Became a member of the Tokyo Commodity Exchange (made up of three commodity exchanges) |
| 昭和60年 5月 | 名古屋穀物砂糖取引所(現中部商品取引所)に加入 | May 1985 | Became a member of the Nagoya Grain and Sugar Exchange (now Chubu Commodity Exchange) |
| 昭和61年 11月 | 三井物産「ロンドン渡し貴金属地金取引」指定代理店となる | Nov. 1986 | Became an authorized agent of MITSUI & CO., LTD. for transactions in precious metals and ground metals (FOB London) |
| 昭和63年 4月 | 大阪繊維取引所(現大阪商品取引所)に加入 | Apr. 1988 | Became a member of the Osaka Textile Exchange (now Osaka Mercantile Exchange) |
| 平成元年 5月 | FIA(全米先物業協会)の国際会員の資格取得 | May 1988 | Becomes international member of Futures Industry Association (FIA) |
| 平成2年 12月 | 商品ファンドの販売開始 | Dec. 1990 | Started sales of commodity funds |
| 平成3年 2月 | 関門商品取引所(現福岡商品取引所)に加入 | Feb. 1991 | Became a member of the Kanmon Commodity Exchange (now Fukuoka Futures Exchange) |
| 4月 | 株式会社トーマンと業務提携 | Apr. 1991 | Formed a business tie-up with TOMEN CORP. |
| 8月 | 農林水産大臣及び通商産業大臣より第一種商品取引受託業の許可を受ける | Aug. 1991 | Licensed as a Class 1 Commodity Commission Merchant by the Minister of Agriculture, Forestry and Fisheries and the Minister of International Trade and Industry |
| 平成4年 2月 | 大阪穀物取引所(現関西商品取引所)に加入 | Feb. 1992 | Became a member of the Osaka Grain Exchange (now Kansai Commodities Exchange) |
| 10月 | 大蔵大臣、農林水産大臣及び通商産業大臣より商品投資販売業(運用法人)の許可を受ける | Oct. 1992 | Licensed as a Commodities Investment Dealer (Corporate Dealer) by the Minister of Finance, the Minister of Agriculture, Forestry and Fisheries, and the Minister of International Trade and Industry |
| 平成5年 2月 | 名古屋繊維取引所(現中部商品取引所)に加入 | Feb. 1993 | Became a member of the Nagoya Textile Exchange (now Chubu Commodity Exchange) |
| 3月 | 株式会社トーマン、株式会社セントラルファイナンス及び当社の3社共同設定による商品ファンド「TCU GLOBAL LIMITED PARTNERSHIP」の販売開始 | Mar. 1993 | Launches TCU GLOBAL LIMITED PARTNERSHIP, a commodity fund created jointly with TOMEN CORP and Central Finance Co., Ltd. |
| 10月 | 関西農産商品取引所(現関西商品取引所)に加入 | Oct. 1993 | Became a member of the Kansai Agricultural Commodities Exchange (now Kansai Commodities Exchange) |
| 平成7年 1月 | 神戸ゴム取引所(現大阪商品取引所)に加入 | Jan. 1995 | Became a member of the Kobe Rubber Exchange (now Osaka Mercantile Exchange) |
| 10月 | 商号を日本ユニコム株式会社に変更
台湾台北市に台北支店を設置 | Oct. 1995 | Changed corporate name to "NIHON UNICOM CORPORATION"
Opened Taipei Branch Office in Taipei, Taiwan |
| 平成8年 1月 | 神戸生絲取引所(現関西商品取引所)に加入 | Jan. 1996 | Became a member of the Kobe Raw Silk Exchange (now Kansai Commodities Exchange) |
| 9月 | 関東財務局に金融先物取引業の許可を受ける | Sep. 1996 | Licensed as a Financial Futures Trader by the Kanto Finance Bureau |
| 10月 | 日本証券業協会に株式店頭登録
中部商品取引所(3取引所合併)に加入
オンライントレードサービス「アクセスI」サービス開始 | Oct. 1996 | Registered on the Japanese OTC market
Became a member of the Chubu Commodity Exchange (made up of three commodity exchanges)
Launched "Home-trading Services"
Launched "Access I" online trade service |
| 12月 | 東京金融先物取引所(TIFFE)に加入 | Dec. 1996 | Became a member of the Tokyo International Financial Futures Exchange (TIFFE) |
| 平成9年 4月 | 関西商品取引所(2取引所合併)に加入
オンライントレードサービス「アクセスII」サービス開始 | Apr. 1997 | Became a member of the Kansai commodities Exchange (made up of two commodity exchanges)
Launched "Access II" online trade service |
| 10月 | 大阪商品取引所(2取引所合併)に加入 | Oct. 1997 | Became a member of the Osaka Mercantile Exchange (made up of two commodity exchanges) |
| 平成10年 10月 | 本店を東京都中央区日本橋蛸殻町一丁目38番11号に移転
横浜商品取引所(2取引所合併)に加入
「通貨証拠金取引」サービス開始 | Oct. 1998 | Moved our Head Office to 38-11, Nihonbashi Kagigara-cho 1-chome, Chuo-ku, Tokyo
Became a member of the Yokohama Commodity Exchange (made up of two commodity exchanges)
Launched "Currency Margin Trade" |
| 平成11年 4月 | ニューヨーク現地法人AURA, INC.を設立 | Apr. 1999 | Capital stake acquired in Osaka Oroschi Iryo Co., Ltd. (now "Jaicom & Co., Ltd.") |
| 5月 | 大阪卸衣料株式会社の株式取得
大阪卸衣料株式会社の商号をジャイコム株式会社に変更 | May 2000 | Established local subsidiary company "AURA, INC" in New York |
| 平成12年 5月 | ニューヨーク現地法人AURA, INC.を設立 | Jun. 2001 | Established Trade Vision Co., Ltd. |
| 平成13年 6月 | 株式会社トレードビジョンを設立 | Aug. 2001 | Established Access Securities Co., Ltd. |
| 8月 | アクセス証券株式会社を設立 | Nov. 2001 | Established FX Platform Co., Ltd. |
| 11月 | エフ・エックス・プラットフォーム株式会社を設立 | Feb. 2002 | Certified as a commodity futures agent in the People's Republic of China |
| 平成14年 2月 | 中華人民共和国から商品先物取引業者の認定を受ける | Jan. 2004 | Acquires shares in Century Securities Co., Ltd. |
| 平成16年 1月 | センチュリー証券株式会社の株式取得 | Jul. 2004 | Century Securities Co., Ltd. absorbs Access Securities Co., Ltd. |
| 7月 | センチュリー証券株式会社、アクセス証券株式会社を吸収合併 | | |

事業の特徴 Characteristics

当社は、商品先物取引における受託業務を中心とした営業活動を行っております。この他、通貨証拠金取引や商品ファンドの販売等にも幅広く手掛けており、営業活動の場は多岐にわたっております。

また、こうした商品先物関連事業ばかりでなく、連結子会社として証券会社を有して証券取引の分野まで活動の場を広げて多角的な事業展開を行っております。

当社ならびにユニコムグループ各社は、時代の変化による顧客ニーズの多様化、複雑化に真に対応出来る総合的な投資・金融サービス業となることが事業活動の主要なテーマとなっております。

当社の各事業部門の内容は以下のとおりです。

1. 商品先物取引

我が国には、東京工業品取引所、東京穀物商品取引所、横浜商品取引所、中部商品取引所、関西商品取引所、大阪商品取引所、そして福岡商品取引所と全部で7つの商品取引所があります。これらの取引所においての上場商品は、石油や金などの物品から大豆、コーヒーそしてとうもろこしなどの農産物と多岐にわたっており、当社はすべての取引所、すべての市場の会員でありますので、委託者からのいかなる注文にも対応が可能です。

また、当社はFIA（全米先物業協会）の国際会員にもなっております。商品先物取引においては、当社は商品先物の対顧客受託業務を中心としておりますが、顧客からの注文を単に受託するだけでなく、当社独自のポートフォリオ理論に基づいた投資システムを考案し、商品先物取引において新しい投資商品の提供を行っております。

こうした取引は対面営業とインターネットを通じたオンライン取引の2種類の方法がありますが、営業マンを通じた目細かなサービスが得られる対面営業、手数料が廉価で手続の手軽さを求める顧客はオンライン取引を、顧客の好むタイプに応じて取引方法が選択できます。

当社は、infoUNICOM, Mailcomと呼ばれる当社独自の情報サービスをもうけて市況等に関する情報を提供しており、顧客の投資判断のための強い味方となっております。

2. 通貨証拠金取引

日本版ビッグバンの流れの中で、1998年に外国為替法の一部が改正されましたが、当社はそれを機に翌年4月に「通貨証拠金取引」を開始しました。

顧客は所定の証拠金を積めば、通貨の売買が可能となりました。証拠金の額は取引額に比較して極めて小さく、また取引額自体も極めて小さい額が可能で、現在では取引対象通貨は米ドルをはじめとして10通貨にも及んでおります。

また、取引時間も外国為替市場に合わせて24時間何時でもインターネットを通じて取引が可能であり、顧客のニーズに合わせて最大の利便性を追求した商品であります。

3. 商品ファンド

商品ファンドとは、商品投資販売業者が投資家から資金を集めて運用の専門家である商品投資顧問会社（CTA）に商品先物取引を中心に運用を委託し、得られた収益を投資家に分配するもので、株式や債券を運用対象とする投資信託の商品版といえる金融商品です。

当社は、当社独自の運用モデルを採用した未来型の商品ファンドを組成、販売して管理しております。

投資信託などの運用商品とは違った魅力のある商品を顧客に提供しております。

4. 証券業

証券業務は、連結子会社であるセンチュリー証券を通じて行っておりますが、当社としても証券仲介業へ進出する予定であります。

当社が有している商品先物取引における営業上のノウハウあるいはインターネット取引のIT技術を提供することによりグループ企業の経営効率を高め、そしてユニコムグループでの情報交換を活発に行い、グループでのシナジー効果を一層に高めて営業基盤の拡大に努めております。

Nihon Unicom Corporation operates with a focus on commission-based trading in the commodity futures market. It is also involved in a broad range of businesses, such as currency margin trading and the sale of commodity funds.

In addition to commodity futures operations, the Company has diversified into the securities business through a securities company operated as a consolidated subsidiary.

The main theme for Nihon Unicom and its Group companies is to become a comprehensive investment and financial services company fully capable of addressing the increasingly diverse and complex needs of clients that derive from the changing times.

The businesses of each operating division in the Company are described below.

1. Commodity futures trading

There are seven commodity exchanges in Japan: the Tokyo Commodity Exchange, the Tokyo Grain Exchange, the Yokohama Commodity Exchange, the Central Japan Commodity Exchange, the Kansai Commodities Exchange, the Osaka Mercantile Exchange, and the Fukuoka Futures Exchange. These exchanges list an impressive array of commodities, ranging from goods such as petroleum and gold, to agricultural products such as soybeans, coffee and corns. Nihon Unicom is a member of all exchanges and all markets and is therefore capable of handling any kind of order from a client.

In addition, the Company is also an international member of the Futures Industry Association (FIA).

Nihon Unicom primarily trades in commodity futures on behalf of its clients. The Company has also developed investment structures based on its own unique portfolio theory, and offers new products for commodity futures trading.

Trading can take place through two methods: over-the-counter trading and home trading over the Internet. Clients are able to choose a trading method based on their individual preferences: the friendly service provided by our marketing staff in over-the-counter trading or the lower commissions and simple procedures of home trading.

The Company provides the information on market movements, relying on its unique information services, called infoUNICOM and Mailcom. This information provides clients with strong support for their investment judgments.

2. Currency margin trading

One element of the so-called "big bang" reforms of the Japanese financial systems was the partial amendment of the Foreign Exchange Law in 1998. Nihon Unicom took that opportunity to begin currency margin trading in April 1999.

Clients are able to trade currencies with a predetermined margin. The amount of the margin is very small relative to the trading volume, and clients can trade in small volumes. There are now ten currencies traded, including US dollars.

This form of currency trading can be done on a 24-hour basis in tandem with foreign exchange markets, and clients use its services any time via the Internet. Nihon Unicom focuses on providing a highly user-friendly service, to satisfy client needs.

3. Commodity funds

(Collective funds to be invested in commodities)

A commodity fund is a financial product equivalent to an investment trust, except that it invests in commodities rather than in securities and bonds. With a commodity fund, a company marketing commodity investments collects funds from investors and then has a professional commodity trading advisor (CTA) invest the funds mainly in commodity futures, to generate returns for the investors.

Nihon Unicom creates, sells and manages futures-oriented commodity funds based on its own investment models. This provides clients with an attractive choice of products, which differ from investment funds.

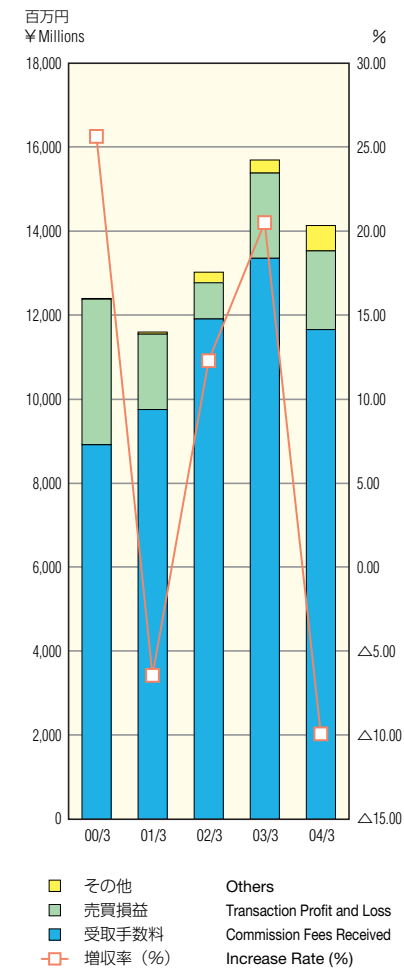
4. Securities business

Securities operations are carried out by Century Securities Co., Ltd., a consolidated subsidiary. Nihon Unicom also plans to enter the securities brokerage business.

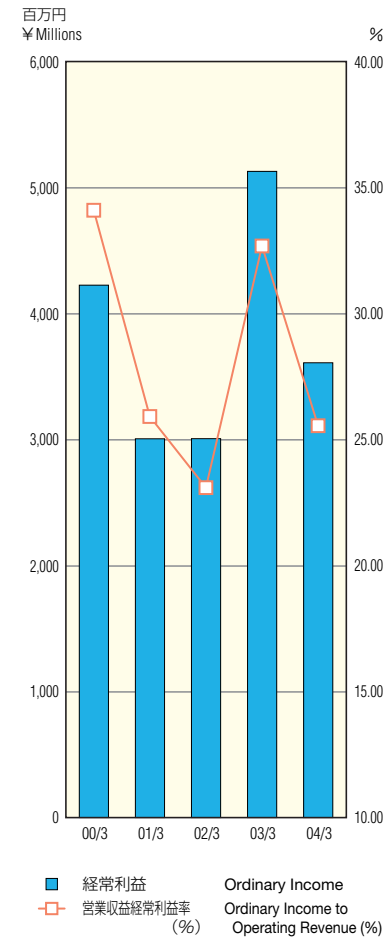
The Company is endeavoring to expand its business base through greater Group synergy. For example, it is bolstering the management efficiency of Group companies by providing its expertise in commodity futures trading and IT technology for Internet trading, and it is encouraging the exchange of information within the Group.

業績 Operating Results

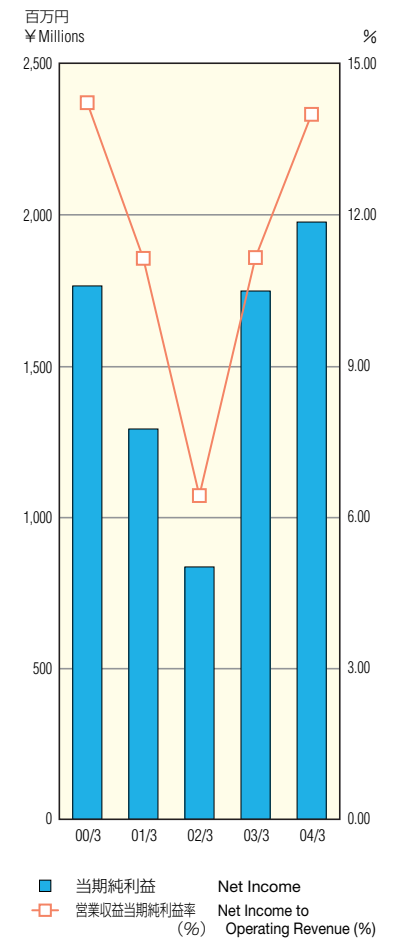
営業収益／増収率
Operating Revenue
Increase Rate



経常利益／営業収益経常利益率
Ordinary Income
Ordinary Income to Operating Revenue



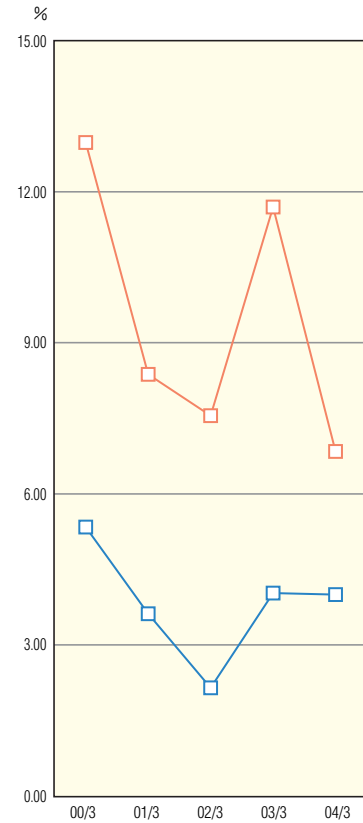
当期純利益／営業収益当期純利益率
Net Income
Net Income to Operating Revenue



決算期	Fiscal Year Ended	00/3	01/3	02/3	03/3	04/3
営業収益	Operating Revenue	12,402	11,602	13,027	15,698	14,138
増収率 (%)	Increase Rate (%)	25.63	△6.45	12.28	20.50	△9.93
営業収益内訳:	Operating Revenue by Category:					
受取手数料	Commission Fees Received	8,918	9,756	11,912	13,357	11,659
売買損益	Transaction Profit and Loss	3,465	1,795	862	2,029	1,874
その他	Others	17	50	252	311	604
営業利益	Operating Income	4,168	2,872	2,826	4,966	3,280
経常利益	Ordinary Income	4,228	3,007	3,007	5,130	3,612
営業収益経常利益率 (%)	Ordinary Income to Operating Revenue (%)	34.09	25.92	23.09	32.68	25.55
当期純利益	Net Income	1,763	1,290	835	1,748	1,975
営業収益当期純利益率 (%)	Net Income to Operating Revenue (%)	14.22	11.12	6.42	11.14	13.97

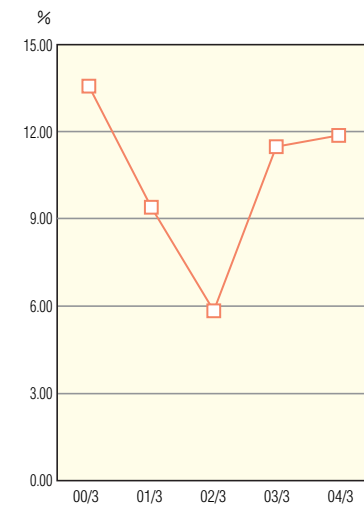
効率性 Efficiency

総資本事業利益率／総資本当期純利益率
Return on Assets
Net Income to Total Assets

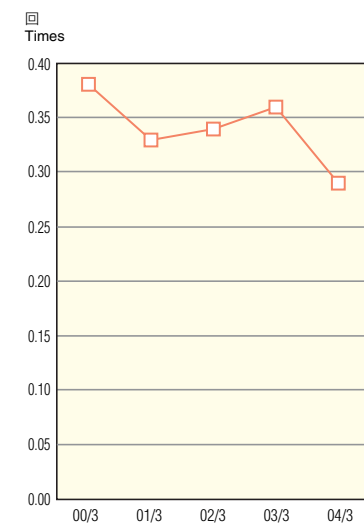


○ 総資本事業利益率 Return on Assets
□ 総資本当期純利益率 Net Income to Total Assets

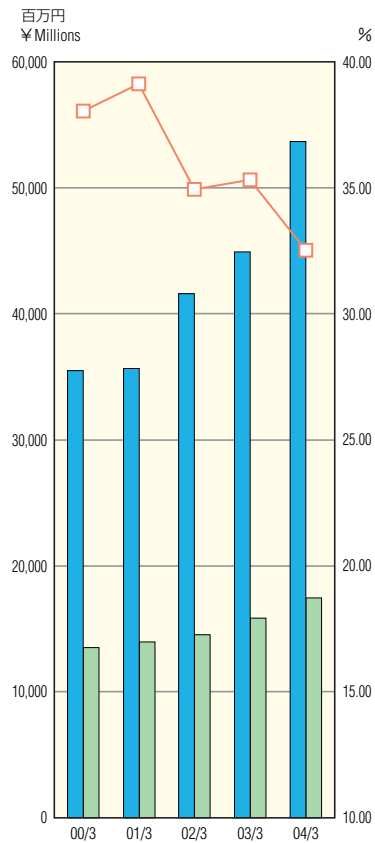
株主資本当期純利益率
Return on Equity



総資本回転率
Total Assets Turnover



総資産／株主資本／株主資本比率
Total Assets
Shareholders' Equity
Shareholders' Equity Ratio



■ 総資産 Total Assets
■ 株主資本 Shareholders' Equity
○ 株主資本比率 Shareholders' Equity Ratio

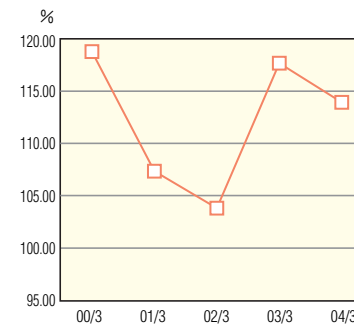
決算期	Fiscal Year Ended	00/3	01/3	02/3	03/3	04/3
総資本事業利益率	Return on Assets	12.98	8.38	7.56	11.70	6.85
総資本当期純利益率	Net Income to Total Assets	5.35	3.63	2.16	4.04	4.01
株主資本当期純利益率	Return on Equity	13.56	9.40	5.86	11.51	11.86
総資本回転率 (回)	Total Assets Turnover (Times)	0.38	0.33	0.34	0.36	0.29
株主資本比率	Shareholders' Equity Ratio	38.06	39.14	34.93	35.29	32.52
総資産 (百万円)	Total Assets (¥ Millions)	35,489	35,660	41,594	44,912	53,669
株主資本 (百万円)	Shareholders' Equity (¥ Millions)	13,508	13,958	14,528	15,848	17,452

注： 総資本事業利益率 = (営業利益 + 受取利息及び配当金) / 総資産 (期中平均) × 100
総資本当期純利益率 = 当期純利益 / 総資産 (期中平均) × 100
株主資本当期純利益率 = 当期純利益 / 株主資本 (期中平均) × 100
総資本回転率 = 営業収益 / 総資産 (期中平均)

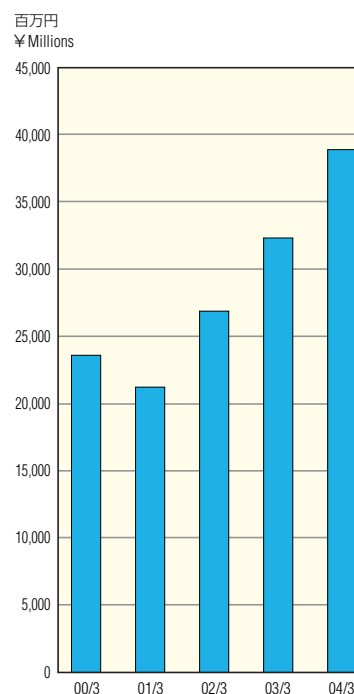
Notes: Return on Assets = (Operating Income + Interest and Dividend Income) / Total Assets (Yearly Average) x 100
Net Income to Total Assets = Net Income / Total Assets (Yearly Average) x 100
Return on Equity = Net Income / Shareholders' Equity (Yearly Average) x 100
Total Assets Turnover = Operating Revenue / Total Assets (Yearly Average)

安定性 Stability

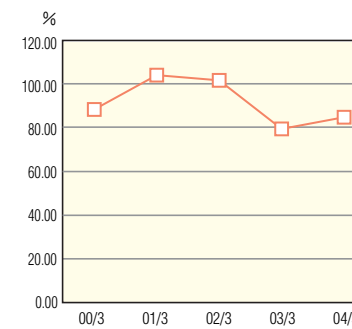
流動比率
Current Ratio



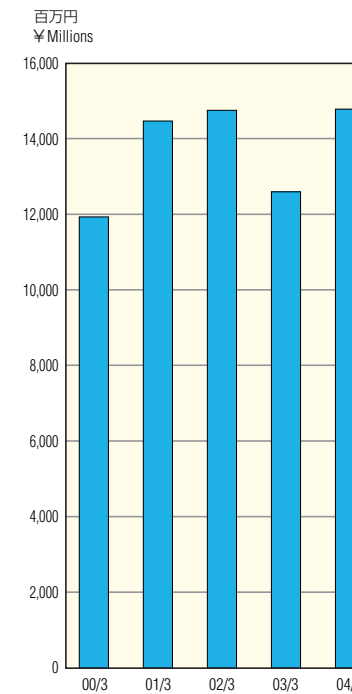
流動資産
Total Current Assets



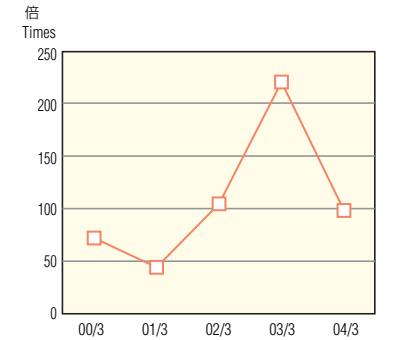
固定比率
Fixed Assets Ratio



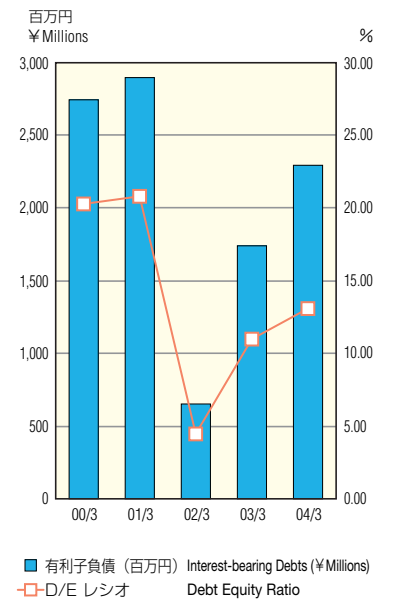
固定資産
Total Fixed Assets



インタレスト・カバレッジ
Interest Coverage



有利子負債／D/E レシオ
Interest-bearing Debts
Debt Equity Ratio



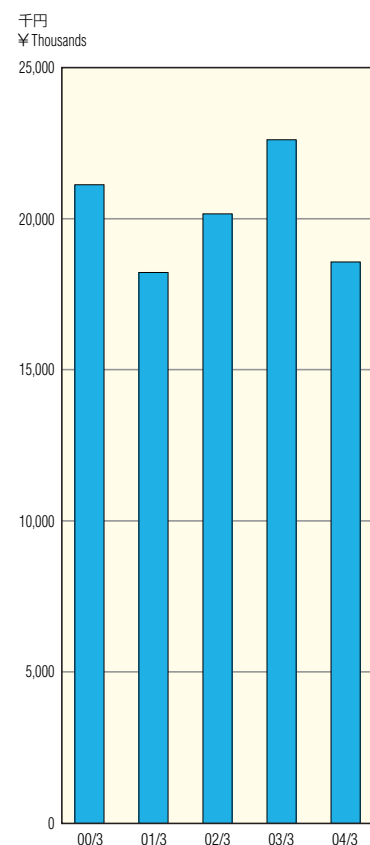
■ 有利子負債 (百万円) Interest-bearing Debts (¥ Millions)
○ D/E レシオ Debt Equity Ratio

決算期	Fiscal Year Ended	00/3	01/3	02/3	03/3	04/3
流動比率	Current Ratio	118.80	107.39	103.89	117.66	113.96
固定比率	Fixed Assets Ratio	88.25	103.55	101.57	79.48	84.67
有利子負債 (百万円)	Interest-bearing Debts (¥ Millions)	2,746	2,897	655	1,740	2,292
D/E レシオ	Debt Equity Ratio	20.3	20.8	4.51	10.98	13.13
インタレスト・カバレッジ (倍)	Interest Coverage (Times)	72.9	44.0	104.16	220.23	98.35
流動資産 (百万円)	Total Current Assets (¥ Millions)	23,568	21,205	26,836	32,316	38,892
固定資産 (百万円)	Total Fixed Assets (¥ Millions)	11,920	14,454	14,757	12,596	14,776

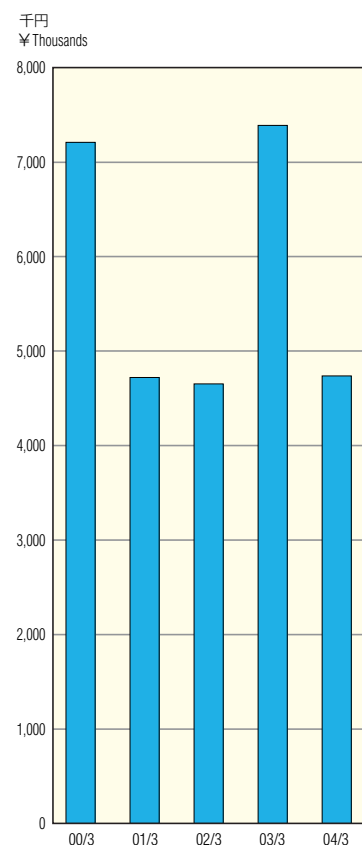
注： 流動比率 = 流動資産 (期末) / 流動負債 (期末) × 100
固定比率 = 固定資産 (期末) / 株主資本 (期末) × 100
D/E レシオ = 有利子負債 (期末) / 株主資本 (期末) × 100
インタレスト・カバレッジ = (営業利益 + 受取利息及び配当金) / 支払利息
Notes: Current Ratio = Current Assets (Fiscal Year-end) / Current Liabilities (Fiscal Year-end) x 100
Fixed Assets Ratio = Fixed Assets (Fiscal Year-end) / Shareholders' Equity (Fiscal Year-end) x 100
Debt Equity Ratio = Interest-bearing Debts (Fiscal Year-end) / Shareholders' Equity (Fiscal Year-end) x 100
Interest Coverage = (Operating Income + Interest and Dividend Income) / Interest Expenses

従業員 1 人当たり指標 Per-Employee Data

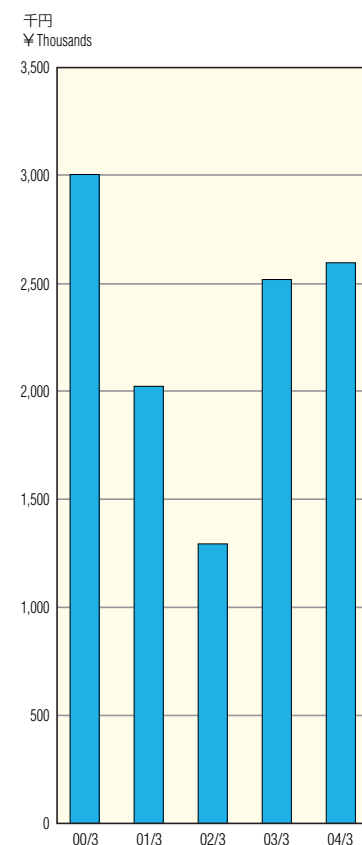
従業員 1 人当たり営業収益
Operating Revenue per Employee



従業員 1 人当たり経常利益
Ordinary Income per Employee



従業員 1 人当たり当期純利益
Net Income per Employee

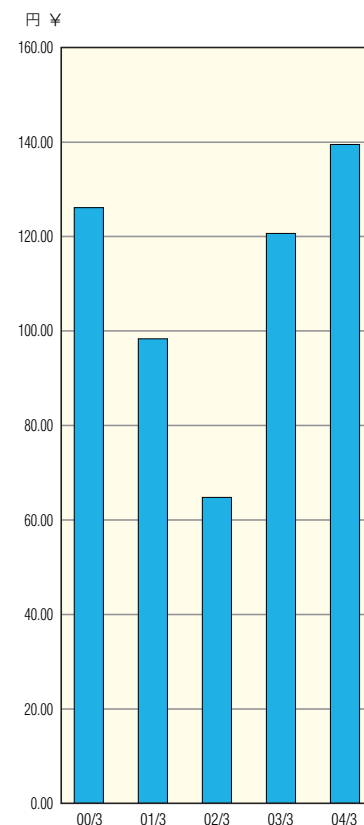


決算期	Fiscal Year Ended	(千円 ¥ Thousands)				
		00/3	01/3	02/3	03/3	04/3
従業員 1 人当たり営業収益	Operating Revenue per Employee	21,128	18,214	20,166	22,620	18,555
従業員 1 人当たり経常利益	Ordinary Income per Employee	7,204	4,721	4,655	7,392	4,741
従業員 1 人当たり当期純利益	Net Income per Employee	3,004	2,025	1,293	2,519	2,592
期末従業員数 (人)	Number of Employees (Person)	587	637	646	694	762

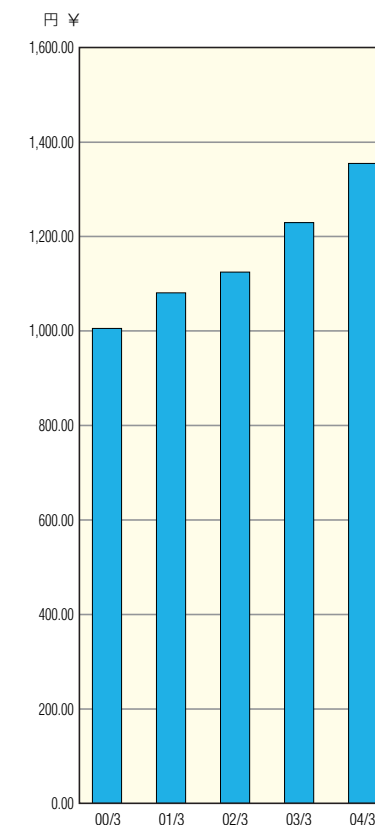
注：従業員 1 人当たり指標は、期末従業員数に基づいて算出しています。
Note: Per Employee Data are based on the number of employees at Fiscal Year-end.

1 株当たり指標 Per-Share Data

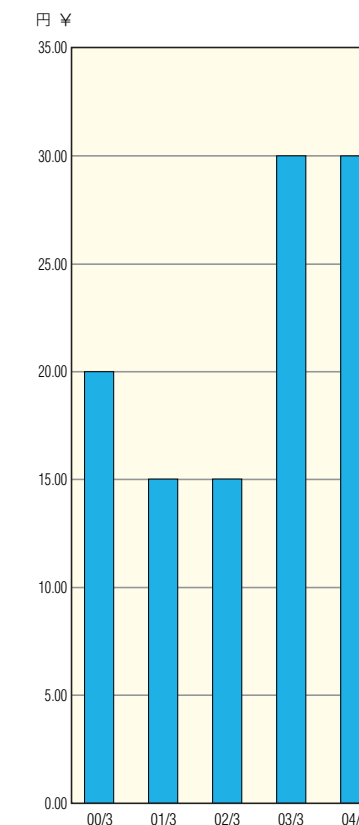
1 株当たり当期純利益
Net Income per Share



1 株当たり株主資本
Shareholders' Equity per Share



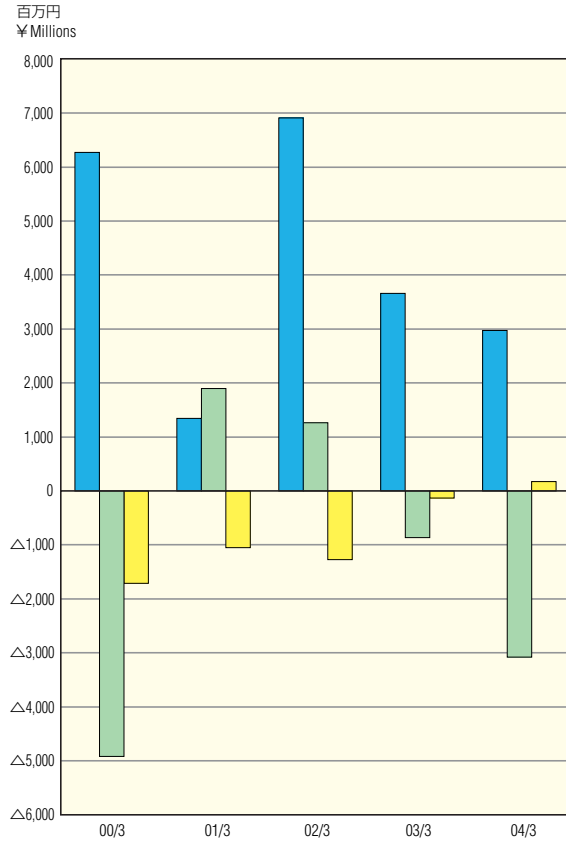
1 株当たり配当金
Cash Dividend per Share



決算期	Fiscal Year Ended	(円 ¥)				
		00/3	01/3	02/3	03/3	04/3
1 株当たり当期純利益	Net Income per Share	126.19	98.36	64.69	120.68	139.33
1 株当たり株主資本	Shareholders' Equity per Share	1,006.57	1,080.36	1,124.50	1,228.28	1,354.17
1 株当たり配当金	Cash Dividend per Share	20.00	15.00	15.00	30.00	30.00
配当性向 (%)	Payout Ratio (%)	15.09	15.02	23.19	21.90	21.53

注：1 株当たり当期純利益は期中平均株式数に基づき、1 株当たり株主資本は期末株式数に基づき算出しています。
Notes: Net Income per Share is based on the average number of shares outstanding in the respective fiscal years, and Shareholders' Equity per Share is based on the number of shares outstanding at the end of the respective fiscal years.

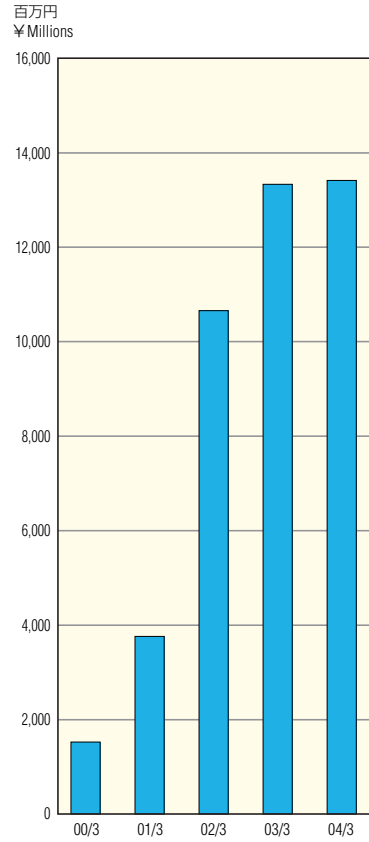
キャッシュ・フロー
Cash Flows



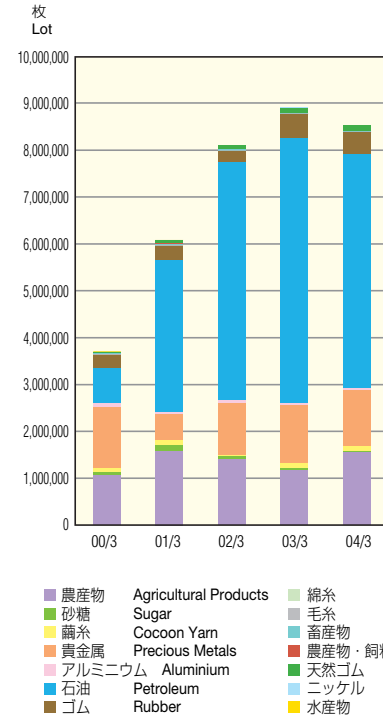
■ 営業活動CF Cash Flows from Operating Activities
■ 投資活動CF Cash Flows from Investing Activities
■ 財務活動CF Cash Flows from Financing Activities

決算期	Fiscal Year Ended	00/3	01/3	02/3	03/3	04/3
営業活動CF	Cash Flows from Operating Activities	6,273	1,345	6,912	3,661	2,974
投資活動CF	Cash Flows from Investing Activities	△ 4,918	1,898	1,264	△ 864	△ 3,078
財務活動CF	Cash Flows from Financing Activities	△ 1,711	△ 1,050	△ 1,272	△ 131	174
現金及び現金同等物の期末残高	Cash and Cash Equivalents at End of Year	1,526	3,750	10,655	13,328	13,419

現金及び現金同等物の期末残高
Cash and Cash Equivalents at
End of Year

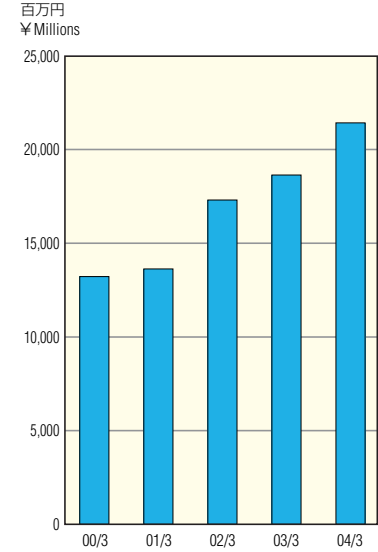


市場別商品先物取引売買高
Futures Contract Trading Volume
by Market

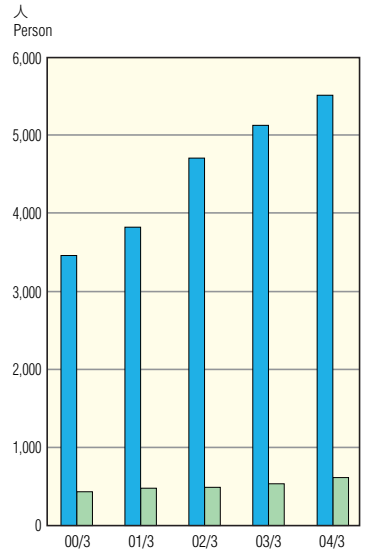


■ 農産物 Agricultural Products ■ 綿糸 Cotton Yarn
■ 砂糖 Sugar ■ 毛糸 Woolen Yarn
■ 繭糸 Cocoon Yarn ■ 畜産物 Animal Husbandry
■ 貴金属 Precious Metals ■ 農産物・飼料指数 Agricultural Index
■ アルミニウム Aluminium ■ 天然ゴム Rubber Index
■ 石油 Petroleum ■ ニッケル Nickel
■ ゴム Rubber ■ 水産物 Marine Products

預り委託証拠金
Customer Deposits Received



委託者数／登録外務員数
Number of Customers
Number of Registered Salespeople



■ 委託者数 Number of Customers
■ 登録外務員数 Number of Registered Salespeople

決算期	Fiscal Year Ended	00/3	01/3	02/3	03/3	04/3
市場別商品先物取引売買高	Futures Contract Trading Volume by Market					
農産物	Agricultural Products	1,048,535	1,579,205	1,403,091	1,156,177	1,544,416
砂糖	Sugar	78,011	123,702	58,207	43,696	32,590
繭糸	Cocoon Yarn	90,386	97,011	23,517	127,971	105,316
貴金属	Precious Metals	1,288,181	570,013	1,125,705	1,226,274	1,187,175
アルミニウム	Aluminium	96,260	28,106	53,045	45,460	62,663
石油	Petroleum	734,031	3,244,670	5,069,358	5,649,395	4,976,459
ゴム	Rubber	291,835	318,311	246,890	520,827	473,195
綿糸	Cotton Yarn	6,227	6,405	1,827	1,462	400
毛糸	Woolen Yarn	1,116	—	—	—	—
畜産物	Animal Husbandry	26,669	28,184	26,488	6,651	7,725
農産物・飼料指数	Agricultural Index	454	5,399	10,773	11,444	13,220
天然ゴム指数	Rubber Index	35,178	70,957	77,205	102,797	116,038
ニッケル	Nickel	—	—	—	4,982	12,691
水産物	Marine Products	—	—	—	9,860	452
合計	Total	3,696,883	6,071,963	8,096,106	8,906,996	8,532,340
預り委託証拠金 (百万円)	Customer Deposits Received (¥ Millions)	13,223	13,657	17,553	18,662	21,468
委託者数 (人)	Number of Customers (Person)	3,461	3,827	4,716	5,143	5,512
登録外務員数 (人)	Number of Registered Salespeople (Person)	438	483	502	554	623

損益計算書 Statements of Income

		(百万円 ¥ Millions)				
決算期	Fiscal Year Ended	00/3	01/3	02/3	03/3	04/3
営業収益	Operating Revenue	12,402	11,602	13,027	15,698	14,138
受取手数料	Commission Fees Received	8,918	9,756	11,912	13,357	11,659
売買損益	Transaction Profit and Loss	3,465	1,795	862	2,029	1,874
その他の営業収益	Others	17	50	252	311	604
営業費用	Operating Cost	8,233	8,730	10,200	10,732	10,858
営業利益	Operating Income	4,168	2,872	2,826	4,966	3,280
営業外収益	Non-operating Income	303	228	258	358	407
受取利息及び配当金	Interest Income and Cash Dividends	112	107	94	93	95
その他	Other Non-operating Income	190	121	164	264	311
営業外費用	Non-operating Expenses	243	93	77	194	75
支払利息	Interest Expenses	58	67	28	22	34
その他	Other Non-operating Expenses	184	25	49	171	41
経常利益	Ordinary Income	4,228	3,007	3,007	5,130	3,612
特別利益	Extraordinary Income	—	—	87	99	67
特別損失	Extraordinary Losses	805	544	1,619	1,893	31
税引前当期純利益	Income before Income Taxes	3,423	2,463	1,475	3,335	3,648
法人税、住民税及び事業税	Provision for Income Taxes: -Current	2,082	1,011	862	1,777	1,548
法人税等調整額	-Deferred	△422	161	△222	△190	124
当期純利益	Net Income	1,763	1,290	835	1,748	1,975
前期繰越利益	Unappropriated Retained Earnings Brought Forward	134	204	202	244	310
過年度税効果調整額	Cumulative Effect of Adopting deferred Income Tax Accounting	576	—	—	—	—
株式消却積立金取崩額	Reversal of the Reserve for Retirement of Stock	250	—	—	—	—
利益による自己株式消却額	Redemption of Treasury Stock by Distribution of Net Profit	1,074	508	—	—	—
当期末処分利益	Unappropriated Retained Earnings	1,650	985	1,037	1,992	2,285

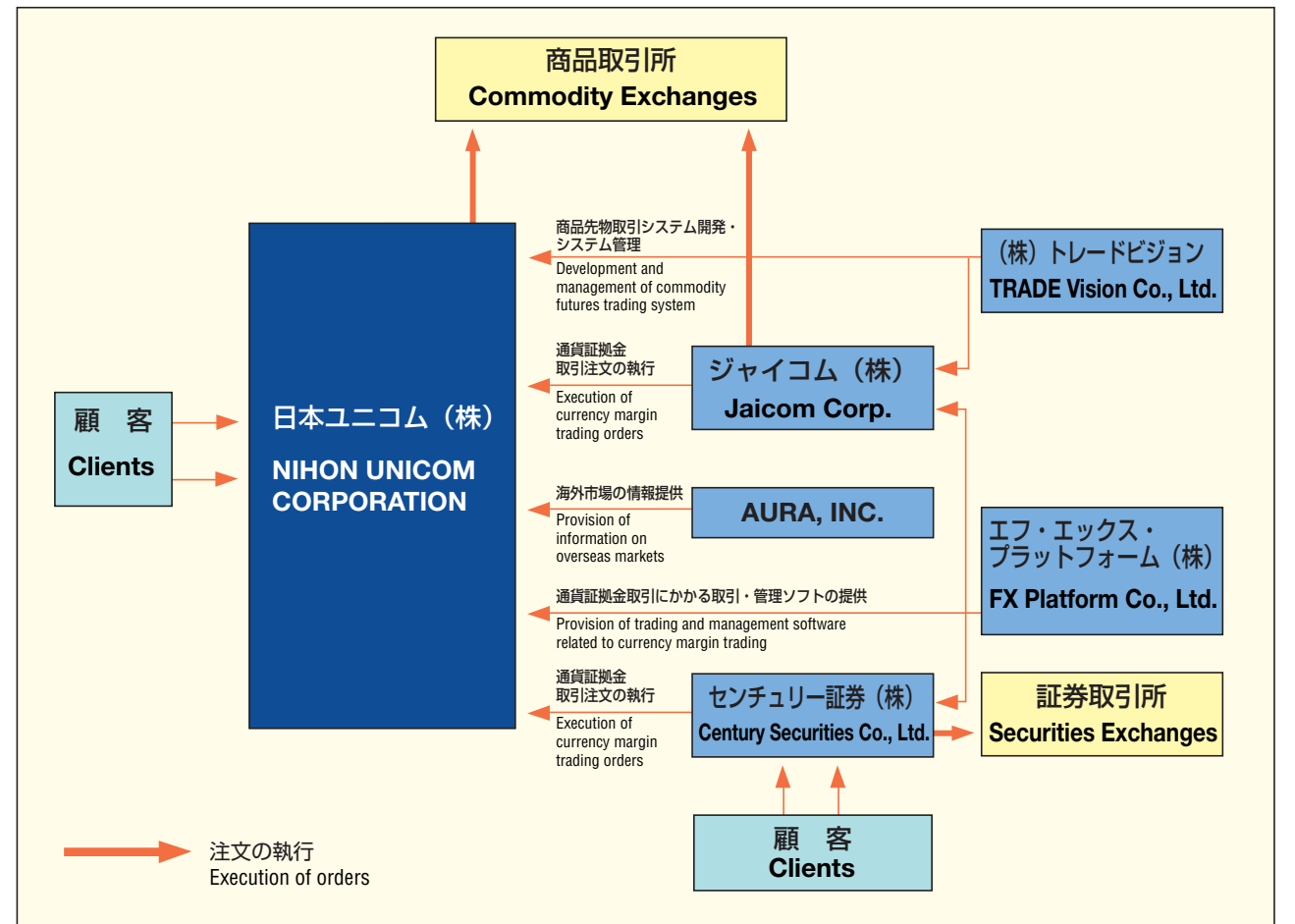
資本異動 Capital Flows

1958. 9	設立 (30,000株、500円)	Establishment of the Company (30,000 Shares, ¥500)
1959. 2	有償公募 (30,000株、500円)	Paid-in Capital Allotment by Public Offering (30,000 Shares, ¥500)
1963.12	有償株主割当 (3:2、40,000株、500円)	Paid-in Capital Allotment to Shareholders (3:2, 40,000 Shares, ¥500)
1969. 8	有償株主割当 (1:0.6、60,000株、500円)	Paid-in Capital Allotment to Shareholders (1:0.6, 60,000 Shares, ¥500)
1979. 8	有償株主割当 (1:1、160,000株、500円)	Paid-in Capital Allotment to Shareholders (1:1, 160,000 Shares, ¥500)
1981. 9	有償株主割当 (1:0.5、160,000株、500円)	Paid-in Capital Allotment to Shareholders (1:0.5, 160,000 Shares, ¥500)
1982.10	有償第三者割当 (80,000株、1,000円)	Paid-in Capital Allotment to a Third Party (80,000 Shares, ¥1,000)
1985. 2	株式配当 (1:0.2、112,000株、500円)	Stock Dividend (1:0.2, 112,000 Shares, ¥500)
	無償株主割当 (1:0.1、56,000株、500円)	Free Capital Allotment to Shareholders (1:0.1, 56,000 Shares, ¥500)
1990. 6	有償株主割当 (1:0.33、236,254株、500円)	Paid-in Capital Allotment to Shareholders (1:0.33, 236,254 Shares, ¥500)
	有償第三者割当 (21,000株、1,000円)	Paid-in Capital Allotment to a Third Party (21,000 Shares, ¥1,000)
1991. 6	株式配当 (1:0.2、197,050株、500円)	Stock Dividend (1:0.2, 197,050 Shares, ¥500)
11	有償第三者割当 (100,000株、24,500円)	Paid-in Capital Allotment to a Third Party (100,000 Shares, ¥24,500)
1992. 4	株式分割 (1→1.1)	Stock Split (1→1.1)
1995. 8	株式分割 (1→10)	Stock Split (1→10)
1996.10	有償公募 (1,100,000株、1,370円)	Paid-in Capital Allotment by Public Offering (1,100,000 Shares, ¥1,370)

ユニコムグループ Group Company

<事業統計図>

Business Structure Chart



<グループ各社の状況>

Group companies

名称	住所	資本金	主要な事業の内容	議決権の所有割合 (%)	備考
Name	Address	Paid-in capital	Principal businesses	Equity ownership percentage	Remarks
ジャイコム株式会社 Jaicom Corp.	東京都中央区 Chuo-ku, Tokyo	500百万円 ¥500 million	商品先物取引関連事業 Commodity futures trading and related businesses	70.32	連結子会社 Consolidated subsidiary
センチュリー証券株式会社 Century Securities Co., Ltd.	東京都中央区 Chuo-ku, Tokyo	1,600百万円 ¥1,600 million	証券業 Securities business	94.65	連結子会社 Consolidated subsidiary
エフ・エックス・プラットフォーム株式会社 FX Platform Co., Ltd.	東京都中央区 Chuo-ku, Tokyo	50百万円 ¥50 million	通貨証拠金取引にかかる取引・管理ソフトの提供 Provision of trading and management software for currency margin trading	90.00	持分法適用非連結子会社 Non-consolidated subsidiary to which the equity method is applied
株式会社トレードビジョン TRADE Vision Co., Ltd.	東京都江東区 Koto-ku, Tokyo	200百万円 ¥200 million	商品先物・証券取引システム開発 Development of commodity futures and securities trading systems	15.00	持分法適用関連会社 Affiliated company to which the equity method is applied
AURA, INC.	New York, USA	900千ドル \$900 thousand	商品投資顧問業及び金融情報サービスの提供 Commodity trading advisory and the provision of financial information services	100	非連結子会社 Non-consolidated subsidiary

連結貸借対照表 Consolidated Balance Sheets

(百万円 ¥ Millions)

決算期	Fiscal Year Ended	04/3
〈資産の部〉	Assets	
流動資産	Current Assets:	
現金及び預金	Cash and Time Deposits	21,553
委託者未収金	Accounts Receivable, Customer	5,002
有価証券	Marketable Securities	99
保管有価証券	Marketable Securities in Reserve	3,078
商品先物取引責任準備預託金	Commodity Trade Liability Reserve Deposits	391
委託者先物取引差金	Futures Transaction Margin Customer	3,363
繰延税金資産	Deferred Tax Assets	256
金銭の信託	Fund Trust	11,701
差入保証金	Collateral deposited	5,653
その他	Other Current Assets	14,204
貸倒引当金	Allowance for Doubtful Accounts	△292
流動資産合計	Total Current Assets	65,013
固定資産	Fixed Assets:	
有形固定資産	Tangible Fixed Assets	
建物及び構築物	Buildings and Structures	2,132
土地	Land	2,313
その他	Other Fixed Assets	826
有形固定資産合計	Total Tangible Fixed Assets	5,272
無形固定資産	Intangible Fixed Assets	
ソフトウェア他	Software Others	342
無形固定資産合計	Total Intangible Fixed Assets	342
投資その他の資産	Investments and Other Assets	
投資有価証券	Investments in Securities	3,756
出資金	Investments in Equity Other than Capital Stock	1,165
繰延税金資産	Deferred Tax Assets	752
その他	Other Investments	3,271
貸倒引当金	Allowance for Doubtful Accounts	△1,040
投資その他の資産合計	Total Investments and Other Assets	7,906
固定資産合計	Total Fixed Assets	13,521
資産合計	Total Assets	78,535

(百万円 ¥ Millions)

決算期	Fiscal Year Ended	04/3
〈負債の部〉	Liabilities	
流動負債	Current Liabilities:	
委託者未払金	Accounts Payable, Customer	1,124
短期借入金	Short-term Debt	1,682
未払法人税等	Accrued Income Taxes	1,103
賞与引当金	Accrued Bonuses	281
預り委託証拠金	Customer Deposits Received, Cash	28,068
預り委託証拠金代用有価証券	Customer Deposits Received, Securities	3,078
その他	Other Current Liabilities	21,247
流動負債合計	Total Current Liabilities	56,587
固定負債	Long-term Liabilities:	
社債	Corporate Bond	800
退職給付引当金	Employees' Retirement Benefits Obligations	836
役員退職引当金	Board of Directors' Retirement Allowances	657
連結調整勘定	Consolidated Adjustment	996
その他	Other Long-term Liabilities	80
固定負債合計	Total Long-term Liabilities	3,370
特別法上の準備金	Reserve in Extraordinary Legal Framework	
商品取引責任準備金	Reserve for Liabilities from Commodity Transactions	301
証券取引責任準備金	Reserve for Liabilities from Securities Transactions	214
特別法上の準備金合計	Total Reserve in Extraordinary Legal Framework	516
負債合計	Total Liabilities	60,473
〈少数株主持分〉	Minority Interests in Consolidated Subsidiaries	453
〈資本の部〉	Shareholder' Equity	
資本金	Common Stock	2,753
資本剰余金	Capital Surplus	1,954
利益剰余金	Retained Earnings	12,720
その他有価証券評価差額金	Valuation Reserve	338
自己株式	Treasury Stock	△158
資本合計	Total Shareholders' Equity	17,607
負債、少数株主持分及び資本合計	Total Liabilities, Minority Interests in Consolidated Subsidiaries and Shareholders' Equity	78,535

連結損益計算書 Consolidated Statements of Income

(百万円 ¥ Millions)

決算期	Fiscal Year Ended	04/3
営業収益	Operating Revenues	16,329
受取手数料	Commission Fees Received	13,539
売買損益	Transaction Profit and Loss	2,182
その他の営業収益	Others	606
営業費用	Operating Cost	12,970
営業利益	Operating Income	3,359
営業外収益	Non-operating Income	366
受取利息及び配当金	Interest Income and Cash Dividends	88
その他	Other Non-operating Income	277
営業外費用	Non-operating Expenses	77
支払利息	Interest Expenses	35
その他	Other Non-operating Expenses	41
経常利益	Ordinary Income	3,647
特別利益	Extraordinary Income	79
特別損失	Extraordinary Losses	39
税引前当期純利益	Income before Income Taxes	3,688
法人税、住民税及び事業税	Provision for Income Taxes:-Current	1,550
法人税等調整額	-Deferred	157
少数株主利益	Minority Interest in Profit of Consolidated Companies	5
当期純利益	Net Income	1,975