

日本ユニコム株式会社

NIHON UNICOM CORPORATION

事業所

本店

〒103-0014 東京都中央区日本橋蛸殻町 1-38-11
TEL: 03-5623-5111(代) FAX: 03-3669-6300
ADDRESS: 1-38-11, Nihonbashi Kakigara-cho Chuo-ku,
Tokyo 103-0014 JAPAN
TEL: 81-3-5623-5111 (main) FAX: 81-3-3669-6300

日本橋第一支店

〒103-0013 東京都中央区日本橋人形町 1-6-10
TEL: 03-3669-7331(代) FAX: 03-3669-2355

日本橋第二支店

〒103-0013 東京都中央区日本橋人形町 1-6-10
TEL: 03-3667-5821(代) FAX: 03-3669-3417

日本橋第三支店

〒103-0013 東京都中央区日本橋人形町 1-6-10
TEL: 03-3669-7333(代) FAX: 03-3669-7366

日本橋支店

〒103-0013 東京都中央区日本橋人形町 2-26-5
TEL: 03-3669-9211(代) FAX: 03-3669-9220

新宿第一支店

〒163-1315 東京都新宿区西新宿 6-5-1
TEL: 03-3348-2361(代) FAX: 03-3348-2320

新宿第二支店

〒163-1315 東京都新宿区西新宿 6-5-1
TEL: 03-3348-7621(代) FAX: 03-3348-7670

渋谷支店

〒150-6029 東京都渋谷区恵比寿 4-20-3
TEL: 03-5449-1311(代) FAX: 03-5449-1320

横浜支店

〒220-0004 神奈川県横浜市西区北幸 2-9-10
TEL: 045-314-9611(代) FAX: 045-314-9648

仙台支店

〒980-0803 宮城県仙台市青葉区国分町 1-6-9
TEL: 022-264-1611(代) FAX: 022-264-4280

名古屋支店

〒460-0008 愛知県名古屋市中区栄 4-14-31
TEL: 052-252-8011(代) FAX: 052-252-8012

大阪支店

〒530-0004 大阪府大阪市北区堂島浜 1-4-16
TEL: 06-6346-3011(代) FAX: 06-6346-3020

福岡支店

〒810-0001 福岡県福岡市中央区天神 3-4-5
TEL: 092-752-7611(代) FAX: 092-752-8411

台北支店

台北市中山北路2段96號嘉新第二大樓N-713
TEL: 886-2-2525-5777(代) FAX: 886-2-2525-5766

グループ会社

センチュリー証券株式会社

〒103-0013 東京都中央区日本橋人形町 2-26-5
TEL: 03-4333-1000(代) FAX: 03-3667-6809

エフ・エックス・プラットフォーム株式会社

〒103-0014 東京都中央区日本橋蛸殻町 1-38-11
TEL: 03-5623-5112 FAX: 03-3669-7975

ゴールドメンバー・ヘイマイヤー・ユニコム・ジャパン株式会社

〒103-0014 東京都中央区日本橋蛸殻町 1-38-11
TEL: 03-5623-5081(代) FAX: 03-3669-2234

クラスターアセットマネジメント株式会社

〒103-0014 東京都中央区日本橋人形町 1-6-10

AURA, INC. (米国投資顧問会社)

150 E 52nd Street 19th Floor New York, NY 10022
TEL: 1-212-949-1222 FAX: 1-212-949-1333



FACTS and FIGURES 2005



証券コード：8744

日本商品先物取引協会会員
日本商品先物振興協会会員
日本商品投資販売協会会員

商品投資販売業者 金農経(3)第34号
証券仲介業者 関東財務局長(仲)第68号



ISMS、BS7799 認証取得企業

日本ユニコム株式会社

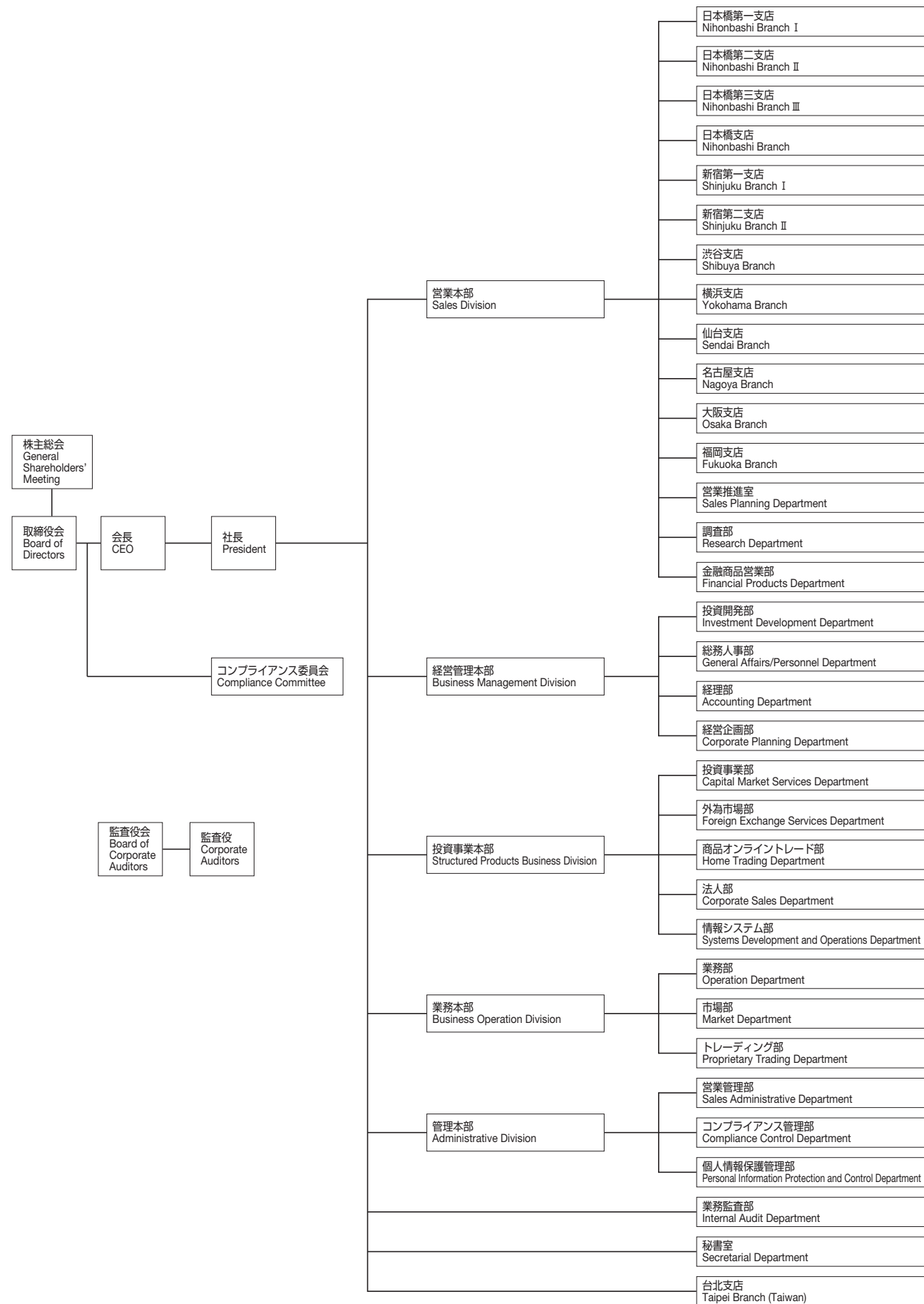
NIHON UNICOM CORPORATION

会社概要	Corporate Data	1
組織図	Organizational Chart	2
沿革	History	3
事業の特徴	Characteristics	4
業績	Operating Results	5
効率性	Efficiency	6
安定性	Stability	7
従業員1人当たり指標	Per-Employee Data	8
1株当たり指標	Per-Share Data	9
キャッシュ・フロー	Cash Flow	10
営業データ	Operating Statistics	11
貸借対照表	Balance Sheets	12
損益計算書、資本異動	Statements of Income, Capital Flows	14
ユニコムグループ	UNICOM Group	15
連結貸借対照表	Consolidated Balance Sheets	16
連結損益計算書	Consolidated Statements of Income	17

商号	日本ユニコム株式会社
本店所在地	〒103-0014 東京都中央区日本橋蛸殻町1-38-11 TEL 03-5623-5111 (代表)
創立	昭和33年9月18日
資本金	27億5,350万円
発行済株式総数	12,920,340株 (平成17年3月31日現在)
決算期	毎年3月31日
従業員数	764名 (平成17年5月31日現在)
事業内容	投資・金融サービス業 ●商品先物取引 ●通貨証拠金取引 ●商品投資販売業 ●証券仲介業
加入商品取引所	東京工業品取引所、東京穀物商品取引所、横浜商品取引所、 中部商品取引所、大阪商品取引所、関西商品取引所、 福岡商品取引所
取引銀行	みずほ銀行、UFJ銀行、三井住友銀行、みずほ信託銀行
役員	代表取締役会長 二家 勝明 代表取締役社長 河島 毅 取締役副社長 大川 隆 竹之内喜義 重光 達雄 専務取締役 能登谷和雄 常務取締役 二家 英彰 取締役 内海 健 神原 克己 青山 秀世 坂田 文夫 山田 譲二 常勤監査役 田中 義人 松本 一往 井上純之助 監査役 河合 一重

Corporate Name	NIHON UNICOM CORPORATION														
Head Office	38-11, Nihonbashi Kakigara-cho 1-chome, Chuo-ku, Tokyo 103-0014, Japan TEL 03-5623-5111														
Established	September 18, 1958														
Common Stock	¥2,753.5 million														
Number of Shares Outstanding	12,920,340 (as of March 31, 2005)														
Fiscal Year-end	March 31														
Number of Employees	764 (as of May 31, 2005)														
Business Lines	Investment & Financial Service Industry ● Commodity futures trading ● Currency margin trade ● Marketing of commodity investments ● Securities brokerage business														
Membership of Commodity Exchanges	The Tokyo Commodity Exchange The Tokyo Grain Exchange Yokohama Commodity Exchange Central Japan Commodity Exchange Osaka Mercantile Exchange Kansai Commodities Exchange Fukuoka Futures Exchange														
Main Banks	Mizuho Bank Limited UFJ Bank Limited Sumitomo Mitsui Banking Corporation Mizuho Trust & Banking Co., Ltd.														
Board of Directors and Corporate Auditors	<table border="0"> <tr> <td>CEO</td> <td>Katsuaki Futaya</td> </tr> <tr> <td>President</td> <td>Takeshi Kawashima</td> </tr> <tr> <td>Executive Vice President</td> <td>Takashi Okawa Kiyoshi Takenouchi Tatsuo Shigemitsu</td> </tr> <tr> <td>Executive Managing Director</td> <td>Kazuo Notoya</td> </tr> <tr> <td>Managing Director</td> <td>Hideaki Futaya</td> </tr> <tr> <td>Directors</td> <td>Takeshi Uchiumi Katsumi Kanbara Hideyo Aoyama Fumio Sakata Johji Yamada</td> </tr> <tr> <td>Corporate Auditors</td> <td>Yoshito Tanaka Kazuo Matsumoto Junnosuke Inoue Kazushige Kawai</td> </tr> </table>	CEO	Katsuaki Futaya	President	Takeshi Kawashima	Executive Vice President	Takashi Okawa Kiyoshi Takenouchi Tatsuo Shigemitsu	Executive Managing Director	Kazuo Notoya	Managing Director	Hideaki Futaya	Directors	Takeshi Uchiumi Katsumi Kanbara Hideyo Aoyama Fumio Sakata Johji Yamada	Corporate Auditors	Yoshito Tanaka Kazuo Matsumoto Junnosuke Inoue Kazushige Kawai
CEO	Katsuaki Futaya														
President	Takeshi Kawashima														
Executive Vice President	Takashi Okawa Kiyoshi Takenouchi Tatsuo Shigemitsu														
Executive Managing Director	Kazuo Notoya														
Managing Director	Hideaki Futaya														
Directors	Takeshi Uchiumi Katsumi Kanbara Hideyo Aoyama Fumio Sakata Johji Yamada														
Corporate Auditors	Yoshito Tanaka Kazuo Matsumoto Junnosuke Inoue Kazushige Kawai														





- 昭和33年 9月 東京都中央区に山栄物産株式会社設立
- 11月 東京穀物商品取引所に加入
- 12月 東京砂糖取引所（現東京穀物商品取引所）に加入
- 昭和34年 2月 東京繊維商品取引所（現東京工業品取引所）に加入
- 東京ゴム取引所（現東京工業品取引所）に加入
- 昭和36年 1月 東京生絲取引所（現横浜商品取引所）に加入
- 昭和46年 1月 農林水産大臣及び通商産業大臣より商品取引員としての許可を受ける
- 昭和47年 3月 前橋乾藪取引所（現横浜商品取引所）に加入
- 昭和54年 8月 商号をユニオン貿易株式会社に変更
- 昭和57年 2月 東京金取引所（現東京工業品取引所）に加入
- 昭和59年11月 東京工業品取引所（3取引所合併）に加入
- 昭和60年 5月 名古屋穀物砂糖取引所（現中部商品取引所）に加入
- 昭和61年11月 三井物産「ロンドン渡し貴金属地金取引」指定代理店となる
- 昭和63年 4月 大阪繊維取引所（現大阪商品取引所）に加入
- 平成元年 5月 FIA（全米先物業協会）の国際会員の資格取得
- 平成 2年12月 商品ファンドの販売開始
- 平成 3年 2月 関門商品取引所（現福岡商品取引所）に加入
- 4月 株式会社トーメンと業務提携
- 8月 農林水産大臣及び通商産業大臣より商品投資販売業者（運用法人）の許可を受ける
- 平成 4年 2月 大阪穀物取引所（現関西商品取引所）に加入
- 10月 大蔵大臣、農林水産大臣及び通商産業大臣より商品投資販売業者（運用法人）の許可を受ける
- 平成 5年 2月 名古屋繊維取引所（現中部商品取引所）に加入
- 3月 株式会社トーメン、株式会社セントラルファイナンス及び当社の3社共同設定による商品ファンド「TCU GLOBAL LIMITED PARTNERSHIP」の販売開始
- 10月 関西農産商品取引所（現関西商品取引所）に加入
- 平成 7年 1月 神戸ゴム取引所（現大阪商品取引所）に加入
- 10月 商号を日本ユニコム株式会社に変更
- 台湾台北市に台北支店を設置
- 平成 8年 1月 神戸生絲取引所（現関西商品取引所）に加入
- 9月 関東財務局に金融先物取引業の許可を受ける
- 10月 日本証券業協会に株式店頭登録
- 12月 中部商品取引所（3取引所合併）に加入
- オンライントレードサービス「アクセスI」取扱開始
- 平成 9年 4月 東京金融先物取引所（TIFFE）に加入
- 10月 関西商品取引所（2取引所合併）に加入
- 10月 大阪商品取引所（2取引所合併）に加入
- 平成10年10月 本店を東京都中央区日本橋蛸殻町一丁目38番11号に移転
- 横浜商品取引所（2取引所合併）に加入
- 平成11年 4月 「通貨証拠金取引」取扱開始
- 平成12年 5月 ニューヨーク現地法人AURA, INC.を設立
- 平成13年 8月 アクセス証券株式会社を設立
- 11月 エフ・エックス・プラットフォーム株式会社を設立
- 平成14年 2月 中華人民共和国から商品先物取次業者の認定を受ける
- 平成16年 1月 センチュリー証券株式会社の株式取得
- 7月 センチュリー証券株式会社、アクセス証券株式会社を吸収合併
- 12月 関東財務局に証券仲介業者の登録
- 日本証券業協会への店頭登録を取消し、(株)ジャスタック証券取引所に株式を上場
- 平成17年 4月 クラスタアセットマネジメント株式会社を設立
- 平成17年 6月 ゴールデンバーグ・ヘイマイヤー・ユニコム・ジャパン株式会社を設立
- Sep. 1958 Yamaei Bussan Co. Ltd. was established in Nihonbashi Ningyo-cho, Chuo-ku, Tokyo
- Nov. 1958 Became a member of the Tokyo Grain Exchange
- Dec. 1958 Became a member of the Tokyo Sugar Exchange (now The Tokyo Grain Exchange)
- Feb. 1959 Became a member of the Tokyo Textile Exchange (now The Tokyo Commodity Exchange)
- Became a member of the Tokyo Rubber Exchange (now The Tokyo Commodity Exchange)
- Jan. 1961 Became a member of the Tokyo Raw Silk Exchange (now Yokohama Commodity Exchange)
- Jan. 1971 Licensed as a commodity dealer by the Minister of Agriculture and Forestry and the Minister of International Trade and Industry
- Mar. 1972 Became a member of the Maebashi Dried Cocoon Exchange (now Yokohama Commodity Exchange)
- Aug. 1979 Changed corporate name to "UNION TRADING CORPORATION"
- Feb. 1982 Became a member of the Tokyo Gold Exchange (now The Tokyo Commodity Exchange)
- Nov. 1984 Became a member of the Tokyo Commodity Exchange (made up of three commodity exchanges)
- May 1985 Became a member of the Nagoya Grain and Sugar Exchange (now Chubu Commodity Exchange)
- Nov. 1986 Became an authorized agent of MITSUI & CO., LTD. for transactions in precious metals and ground metals (FOB London)
- Apr. 1988 Became a member of the Osaka Textile Exchange (now Osaka Mercantile Exchange)
- May 1988 Becomes international member of Futures Industry Association (FIA)
- Dec. 1990 Started sales of commodity funds
- Feb. 1991 Became a member of the Kanmon Commodity Exchange (now Fukuoka Futures Exchange)
- Apr. 1991 Formed a business tie-up with TOMEN CORP.
- Aug. 1991 Licensed as a Class 1 Commodity Commission Merchant by the Minister of Agriculture, Forestry and Fisheries and the Minister of International Trade and Industry
- Feb. 1992 Became a member of the Osaka Grain Exchange (now Kansai Commodities Exchange)
- Oct. 1992 Licensed as a Commodities Investment Dealer (Corporate Dealer) by the Minister of Finance, the Minister of Agriculture, Forestry and Fisheries, and the Minister of International Trade and Industry
- Feb. 1993 Became a member of the Nagoya Textile Exchange (now Chubu Commodity Exchange)
- Mar. 1993 Launches TCU GLOBAL LIMITED PARTNERSHIP, a commodity fund created jointly with TOMEN CORP and Central Finance Co., Ltd.
- Oct. 1993 Became a member of the Kansai Agricultural Commodities Exchange (now Kansai Commodities Exchange)
- Jan. 1995 Became a member of the Kobe Rubber Exchange (now Osaka Mercantile Exchange)
- Oct. 1995 Changed corporate name to "NIHON UNICOM CORPORATION"
- Opened Taipei Branch Office in Taipei, Taiwan
- Jan. 1996 Became a member of the Kobe Raw Silk Exchange (now Kansai Commodities Exchange)
- Sep. 1996 Licensed as a Financial Futures Trader by the Kanto Finance Bureau
- Oct. 1996 Registered on the Japanese OTC market
- Became a member of the Central Japan Commodity Exchange (made up of three commodity exchanges)
- Launched Access I, home-trading services
- Dec. 1996 Became a member of the Tokyo International Financial Futures Exchange (TIFFE)
- Apr. 1997 Became a member of the Kansai commodities Exchange (made up of two commodity exchanges)
- Oct. 1997 Became a member of the Osaka Mercantile Exchange (made up of two commodity exchanges)
- Oct. 1998 Moved Head Office to 38-11, Nihonbashi Kakigara-cho 1-chome, Chuo-ku, Tokyo
- Became a member of the Yokohama Commodity Exchange (made up of two commodity exchanges)
- Apr. 1999 Launched "Currency Margin Trade"
- May 2000 Established local subsidiary company "AJURA, INC" in New York
- Aug. 2001 Established Access Securities Co., Ltd.
- Nov. 2001 Established FX Platform Co., Ltd.
- Feb. 2002 Certified as a commodity futures agent in the People's Republic of China
- Jan. 2004 Acquires shares in Century Securities Co., Ltd.
- Jul. 2004 Century Securities Co., Ltd. absorbs Access Securities Co., Ltd.
- Dec. 2004 Registered as a securities broker with the Kanto Regional Financial Bureau
- Canceled its registration as the over-the-counter company with the Japan Securities Dealers Association and listed its shares to the Jasdac Securities Exchange Inc.
- Apr. 2005 Established Cluster Asset Management Co., Ltd.
- Jun. 2005 Established Goldenberg, Hehmeyer, Unicom Japan Inc.

事業の特徴 Characteristics

当社は、商品先物取引における受託業務を中心とした営業活動を行っております。この他、通貨証拠金取引や投資顧問業、商品ファンドの販売等も手掛けており、営業活動は多岐にわたっております。また、こうした商品先物関連事業ばかりではなく、連結子会社を有して、証券取引の分野まで活動の場を広げて多角的な事業展開を行っております。

当社ならびにユニコムグループ各社は、時代の変化による顧客ニーズの多様化・複雑化に真に対応できる総合的な投資・金融サービス企業となることが事業活動の大きなテーマとなっております。

当社の各事業部門の内容は以下のとおりです。

1. 商品先物取引

我が国には、東京工業取引所、東京穀物商品取引所等、全部で7つの商品取引所があります。これらの取引所においての上場商品は、石油製品や金などの物品から大豆、コーヒー、そしてとうもろこしなどの農産物と多岐にわたっておりますが、当社はすべての市場の会員であり、委託者からのいかなる注文にも対応が可能です。

商品先物取引においては、商品先物の対顧客受託業務を中心としており、顧客は4つの取引形態（「対面取引」「オンライン取引」「コールセンター取引」「FA取引」）から好むタイプに応じて取引方法を選択することができます。「対面取引」は営業社員を通じた目録やかなサービス提供、「オンライン取引」は低コストで迅速な取引環境を特長としております。また、「コールセンター取引」は原則として売買に関するアドバイスは行わず、オンライン取引では物足りない半面、対面では取引に参加しにくい顧客のニーズに応えた形態であり、「FA取引」は、オンライン取引の口座を開設している顧客が、経験豊かなFA（＝ファイナンシャルアドバイザー）から投資に関するアドバイスを受けることができる取引形態であります。

なお、当社グループ内では、当社のほかにセンチュリー証券株式会社商品先物取引の受託取次ぎ業務を行っております。

また、2005年6月に、米国大手先物会社ゴールデンバーグ・ヘイマイヤー社と合併で、ブロップファーム（自己売買取引専門会社）のゴールデンバーグ・ヘイマイヤー・ユニコム・ジャパン株式会社を設立しました。日本の先物市場でブロップ取引を行ってまいります。

2. 通貨証拠金取引

日本版ビッグバンの流れの中で、1998年に外国為替法の一部が改正され、当社はそれを機に、翌年より「通貨証拠金取引」を開始しました。顧客より取引証拠金の預託を受け、通貨の売買の予約をする担保ベースの取引であります。

現在では取引対象通貨は米ドルをはじめとして、10通貨に及んでおります。また、取引時間も外国為替市場に合わせて、24時間いつでもインターネットを通じて取引が可能であり、顧客の利便性を追求した商品であります。

なお、当社グループでは、当社のほかにセンチュリー証券株式会社同業務の取扱いをしております（同社での呼び名は「為替保証金取引」）。

3. 商品ファンド

商品ファンドとは、商品投資販売業者が投資家から資金を集めて運用の専門家である商品投資顧問会社（CTA）に商品先物を中心に運用を委託し、得られた収益を投資家に分配するもので、株式や債券を中心に運用する投資信託の商品版といえる金融商品です。

2004年4月からは当社独自の運用モデルを採用した「オプション・マスター」を、2005年6月からは運用対象商品をガソリン1商品に絞った「ガソリン・ブルベアセレクト」の販売を開始しております。

また、2005年4月に、投資顧問会社クラスターアセットマネジメント株式会社を設立しました。

4. 証券業

証券業務は連結子会社であるセンチュリー証券株式会社において行っております。

当社としては、2004年12月に同証券会社を所属証券会社とする証券仲介業の登録を行いました。投資信託と個人向け国債を中心とした業務を開始しております。

Nihon Unicom Corporation operates with a focus on commission-based trading in the commodity futures market. It is also involved in a broad range of businesses, such as currency margin trading, investment advisory service and the sale of commodity funds.

In addition to commodity futures operations, the Company has diversified into the securities business through a consolidated subsidiary.

The main theme for Nihon Unicom and its Group companies is to become a comprehensive investment and financial services company fully capable of addressing the increasingly diverse and complex needs of clients that derive from the changing times.

The businesses of each operating division in the Company are described below.

1. Commodity futures trading

There are seven commodity exchanges in Japan, the Tokyo Commodity Exchange, the Tokyo Grain exchange, etc. These exchanges list an impressive array of commodities, ranging from goods such as petroleum products and gold, to agricultural products such as soybeans, coffee and corns. Nihon Unicom is a member of all markets and is therefore capable of handling any kind of order from a client.

Nihon Unicom primarily trades in commodities futures on behalf of its clients. Trading can take place through four methods: face-to-face trading, online trading, call center trading and FA trading. Clients are able to choose a trading method based on their individual preferences. Friendly service is provided by our marketing staff in face-to-face trading. The feature of online trading is its low-cost and quick trading environment. Call center trading does not, in principle, offer any trading related advice, and meets the needs of clients who do not wish to use online trading but who are hesitant to use face to face trading. FA trading is a style of trading in which clients who have already opened an online trading account are offered investment advice by experienced FAs (financial advisers).

Within the Group, not only the Company but also Century Securities Co., Ltd. trades in commodities futures on behalf of clients.

In June 2005, the Company founded Goldenberg, Hehmeyer, Unicom Japan Inc., a prop-firm (proprietary transactions company), jointly with Goldenberg, Hehmeyer & Co., a leading futures commission merchant (FCM) in the United States. The Company will be engaged in prop trading in the futures market in Japan.

2. Currency margin trading

One element of the so-called "Big Bang" reforms of the Japanese financial systems was the partial amendment of the Foreign Exchange Law in 1998. Nihon Unicom took that opportunity to begin currency margin trading in 1999. Currency margin trading is securities-based trading in which a margin for trading is deposited with us and contracted to undertake futures trading of a currency.

Ten currencies are now traded, including US dollars. This form of currency trading can be done on a 24-hour basis in tandem with foreign exchange markets, and clients use the services at any time via the Internet. Nihon Unicom focuses on providing a user-friendly service to satisfy client needs.

Within the Company Group, Century Securities Co., Ltd. besides the Company handles this business (treated as foreign exchange margin trading at the Company).

3. Commodity funds

A commodity fund is a financial product equivalent to an investment trust, except that it invests in commodities rather than in securities and bonds. With a commodity fund, the company marketing the commodity investments collects funds from investors and then has a professional commodity trading advisor (CTA) invest the funds mainly in commodity futures, to generate returns for the investors.

From April 2004, Nihon Unicom began to sell the "Option Master," which adopted the Company's unique investment model. From June 2005, the Company started to sell the "Gasoline Bull-Bear Select," the target investment product for which is limited to one commodity, namely gasoline.

Further, in April 2005, the Company founded Cluster Asset Management Co., Ltd., an investment advisory firm.

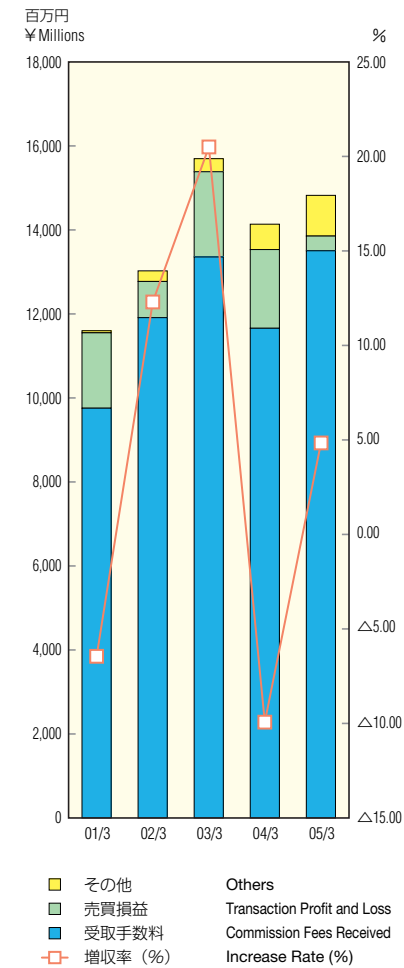
4. Securities business

Securities operations are carried out by Century Securities Co., Ltd., a consolidated subsidiary.

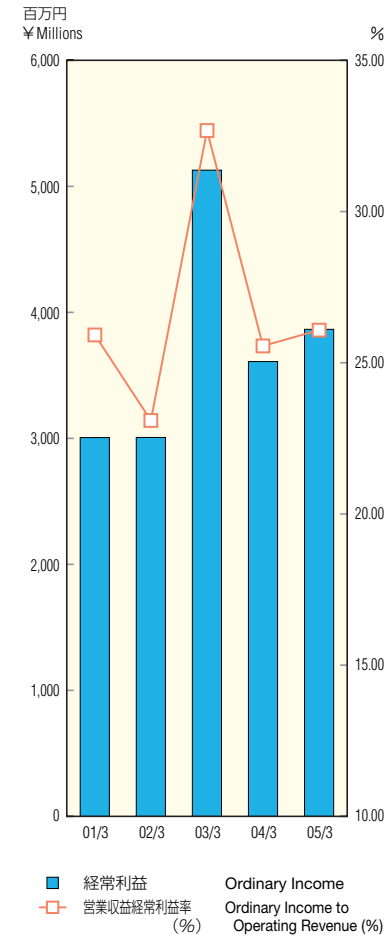
In December 2004, the Company registered as a securities broker. Century Securities is positioned as a member securities firm. We launch operations that focus on investment trusts and government bonds for individuals.

業績 Operating Results

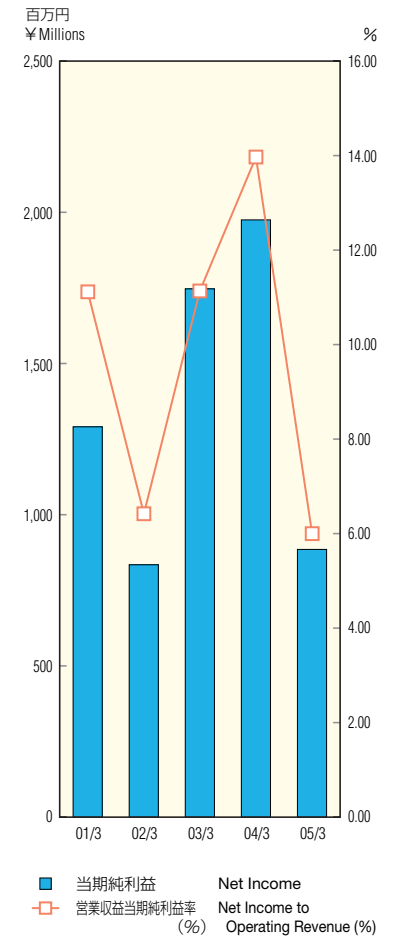
営業収益／増収率
Operating Revenue
Increase Rate



経常利益／営業収益経常利益率
Ordinary Income
Ordinary Income to Operating Revenue



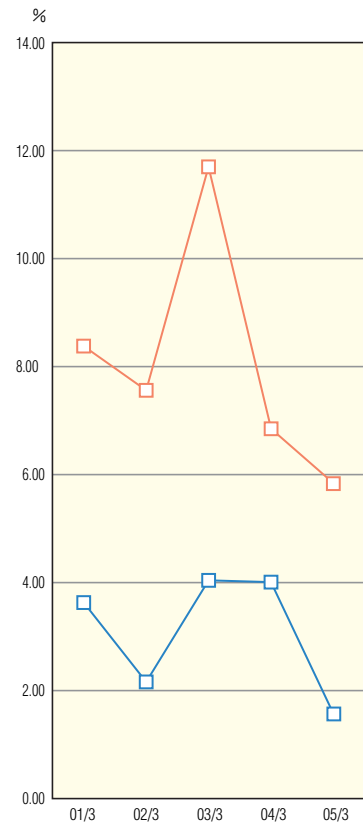
当期純利益／営業収益当期純利益率
Net Income
Net Income to Operating Revenue



決算期	Fiscal Year Ended March 31	2001	2002	2003	2004	2005
営業収益	Operating Revenue	11,602	13,027	15,698	14,138	14,821
増収率 (%)	Increase Rate (%)	△ 6.45	12.28	20.50	△ 9.93	4.83
営業収益内訳:	Operating Revenue by Category:					
受取手数料	Commission Fees Received	9,756	11,912	13,357	11,659	13,504
売買損益	Transaction Profit and Loss	1,795	862	2,029	1,874	348
その他	Others	50	252	311	604	968
営業利益	Operating Income	2,872	2,826	4,966	3,280	3,193
経常利益	Ordinary Income	3,007	3,007	5,130	3,612	3,865
営業収益経常利益率 (%)	Ordinary Income to Operating Revenue (%)	25.92	23.09	32.68	25.55	26.08
当期純利益	Net Income	1,290	835	1,748	1,975	885
営業収益当期純利益率 (%)	Net Income to Operating Revenue (%)	11.12	6.42	11.14	13.97	5.97

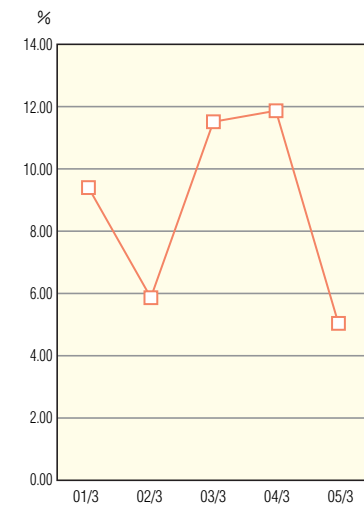
効率性 Efficiency

総資本事業利益率／総資本当期純利益率
Return on Assets
Net Income to Total Assets

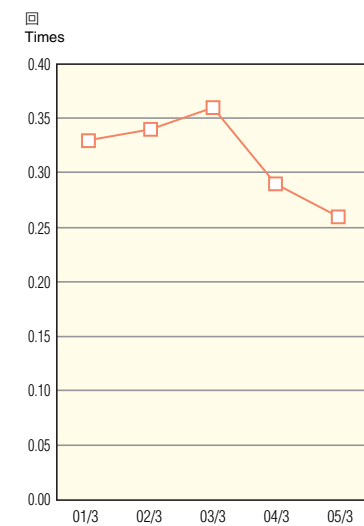


○ 総資本事業利益率 Return on Assets
□ 総資本当期純利益率 Net Income to Total Assets

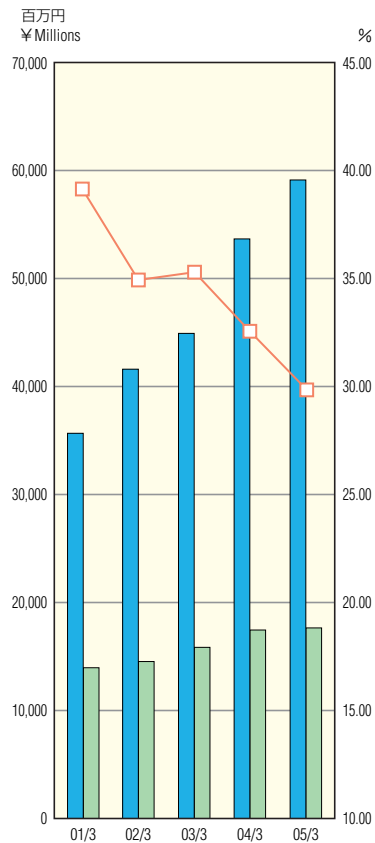
株主資本当期純利益率
Return on Equity



総資本回転率
Total Assets Turnover



総資産／株主資本／株主資本比率
Total Assets
Shareholders' Equity
Shareholders' Equity Ratio



■ 総資産 Total Assets
■ 株主資本 Shareholders' Equity
○ 株主資本比率 Shareholders' Equity Ratio

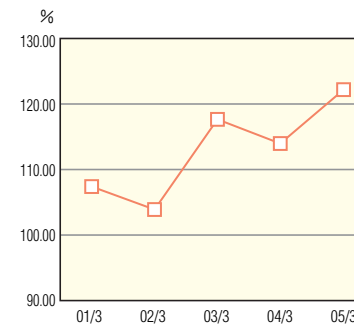
決算期	Fiscal Year Ended March 31	2001	2002	2003	2004	2005
総資本事業利益率	Return on Assets	8.38	7.56	11.70	6.85	5.84
総資本当期純利益率	Net Income to Total Assets	3.63	2.16	4.04	4.01	1.57
株主資本当期純利益率	Return on Equity	9.40	5.87	11.51	11.86	5.04
総資本回転率 (回)	Total Assets Turnover (Times)	0.33	0.34	0.36	0.29	0.26
株主資本比率	Shareholders' Equity Ratio	39.14	34.93	35.29	32.52	29.85
総資産 (百万円)	Total Assets (¥ Millions)	35,660	41,594	44,912	53,669	59,118
株主資本 (百万円)	Shareholders' Equity (¥ Millions)	13,958	14,528	15,848	17,452	17,644

注： 総資本事業利益率 = (営業利益+受取利息及び配当金) / 総資産 (期中平均) × 100
総資本当期純利益率 = 当期純利益 / 総資産 (期中平均) × 100
株主資本当期純利益率 = 当期純利益 / 株主資本 (期中平均) × 100
総資本回転率 = 営業収益 / 総資産 (期中平均)

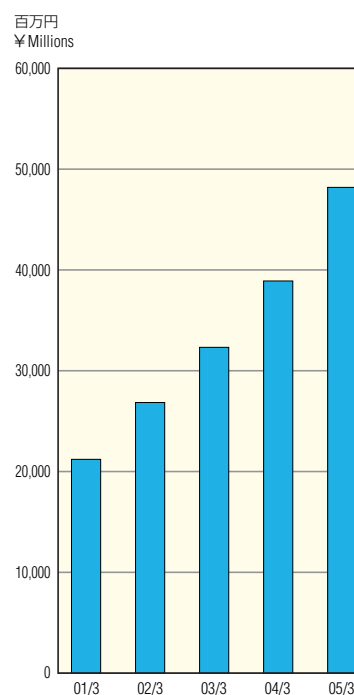
Notes: Return on Assets = (Operating Income + Interest and Dividend Income) / Total Assets (Yearly Average) × 100
Net Income to Total Assets = Net Income / Total Assets (Yearly Average) × 100
Return on Equity = Net Income / Shareholders' Equity (Yearly Average) × 100
Total Assets Turnover = Operating Revenue / Total Assets (Yearly Average)

安定性 Stability

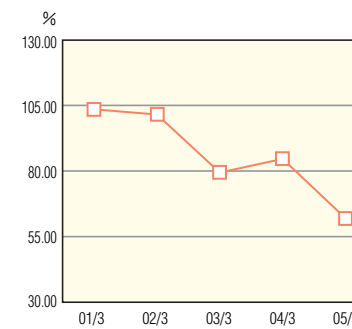
流動比率
Current Ratio



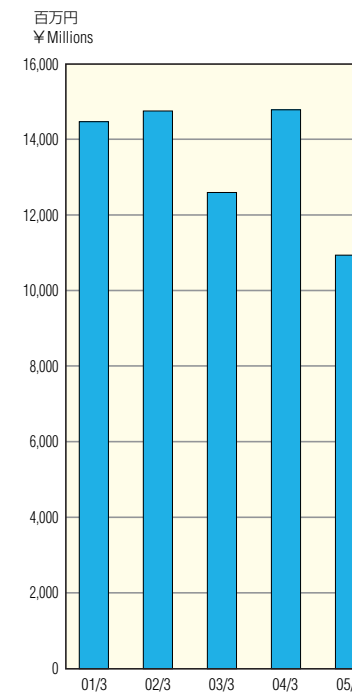
流動資産
Total Current Assets



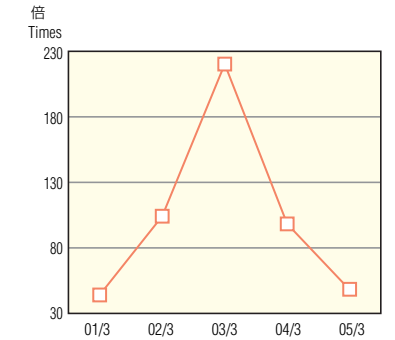
固定比率
Fixed Assets Ratio



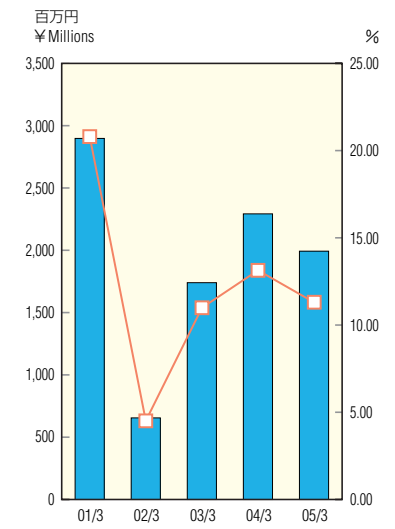
固定資産
Total Fixed Assets



インタレスト・カバレッジ
Interest Coverage



有利子負債／D/Eレシオ (単体)
Interest-bearing Debts
Debt Equity Ratio



■ 有利子負債 (百万円) Interest-bearing Debts (¥ Millions)
○ D/E レシオ Debt Equity Ratio

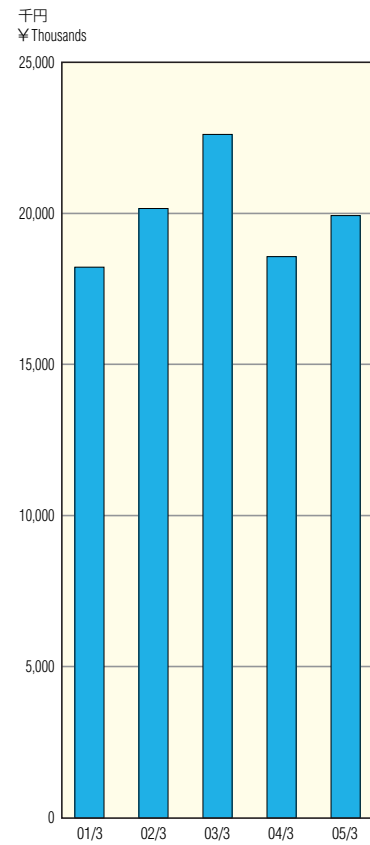
決算期	Fiscal Year Ended March 31	2001	2002	2003	2004	2005
流動比率	Current Ratio	107.39	103.89	117.66	113.96	122.12
固定比率	Fixed Assets Ratio	103.55	101.57	79.48	84.67	62.02
有利子負債 (百万円)	Interest-bearing Debts (¥ Millions)	2,897	655	1,740	2,292	1,993
D/E レシオ	Debt Equity Ratio	20.8	4.51	10.98	13.13	11.30
インタレスト・カバレッジ (倍)	Interest Coverage (Times)	44.0	104.16	220.23	98.35	48.12
流動資産 (百万円)	Total Current Assets (¥ Millions)	21,205	26,836	32,316	38,892	48,176
固定資産 (百万円)	Total Fixed Assets (¥ Millions)	14,454	14,757	12,596	14,776	10,942

注： 流動比率 = 流動資産 (期末) / 流動負債 (期末) × 100
固定比率 = 固定資産 (期末) / 株主資本 (期末) × 100
D/E レシオ = 有利子負債 (期末) / 株主資本 (期末) × 100
インタレスト・カバレッジ = (営業利益+受取利息及び配当金) / 支払利息

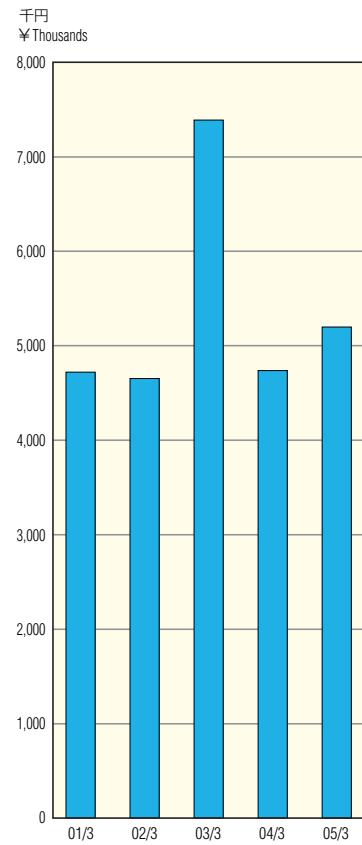
Notes: Current Ratio = Current Assets (Fiscal Year-end) / Current Liabilities (Fiscal Year-end) × 100
Fixed Assets Ratio = Fixed Assets (Fiscal Year-end) / Shareholders' Equity (Fiscal Year-end) × 100
Debt Equity Ratio = Interest-bearing Debts (Fiscal Year-end) / Shareholders' Equity (Fiscal Year-end) × 100
Interest Coverage = (Operating Income + Interest and Dividend Income) / Interest Expenses

従業員 1 人当たり指標 Per-Employee Data

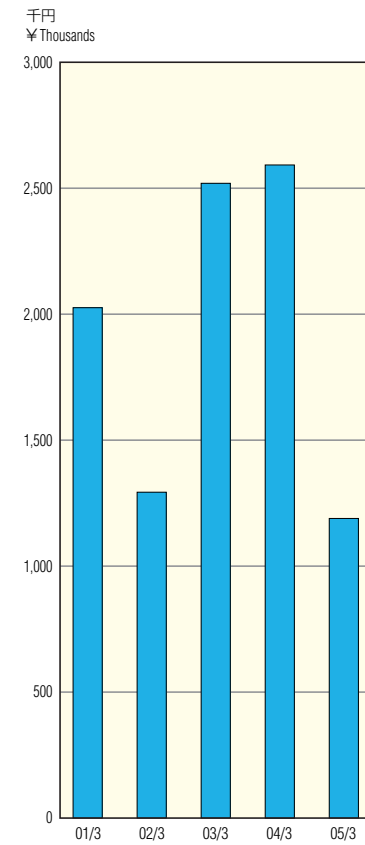
従業員 1 人当たり営業収益
Operating Revenue per Employee



従業員 1 人当たり経常利益
Ordinary Income per Employee



従業員 1 人当たり当期純収益
Net Income per Employee

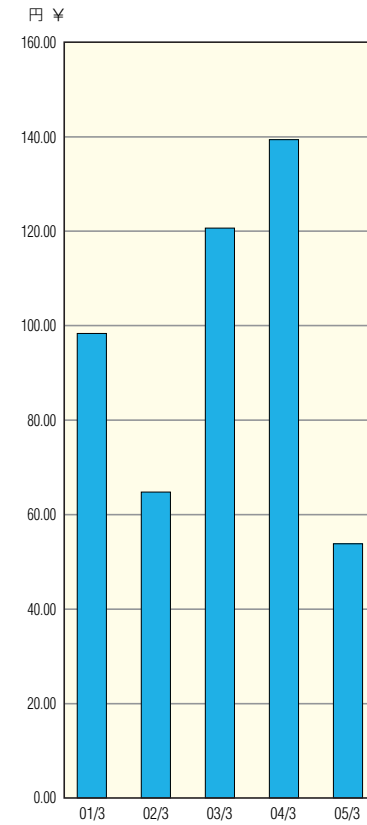


		(千円 ¥ Thousands)				
決算期	Fiscal Year Ended March 31	2001	2002	2003	2004	2005
従業員 1 人当たり営業収益	Operating Revenue per Employee	18,214	20,166	22,620	18,555	19,921
従業員 1 人当たり経常利益	Ordinary Income per Employee	4,721	4,655	7,392	4,741	5,196
従業員 1 人当たり当期純収益	Net Income per Employee	2,025	1,293	2,519	2,592	1,189
期末従業員数 (人)	Number of Employees (Person)	637	646	694	762	744

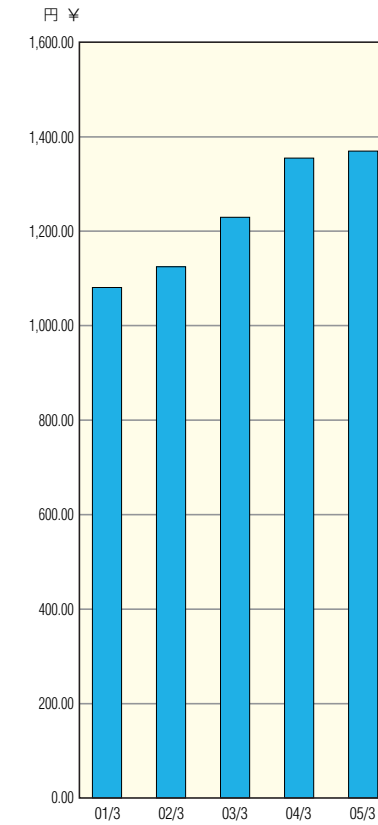
注： 従業員 1 人当たり指標は、期末従業員数に基づいて算出しています。
Note: Per-Employee Data are based on the number of employees at Fiscal Year-end.

1 株当たり指標 Per-Share Data

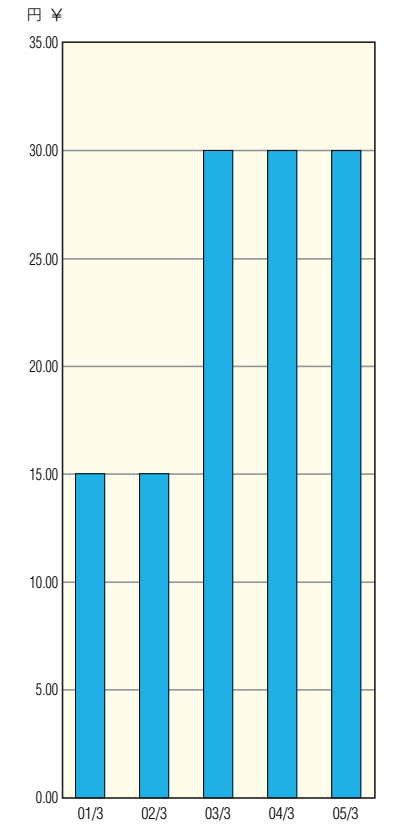
1 株当たり当期純利益
Net Income per Share



1 株当たり株主資本
Shareholders' Equity per Share



1 株当たり配当金
Cash Dividend per Share

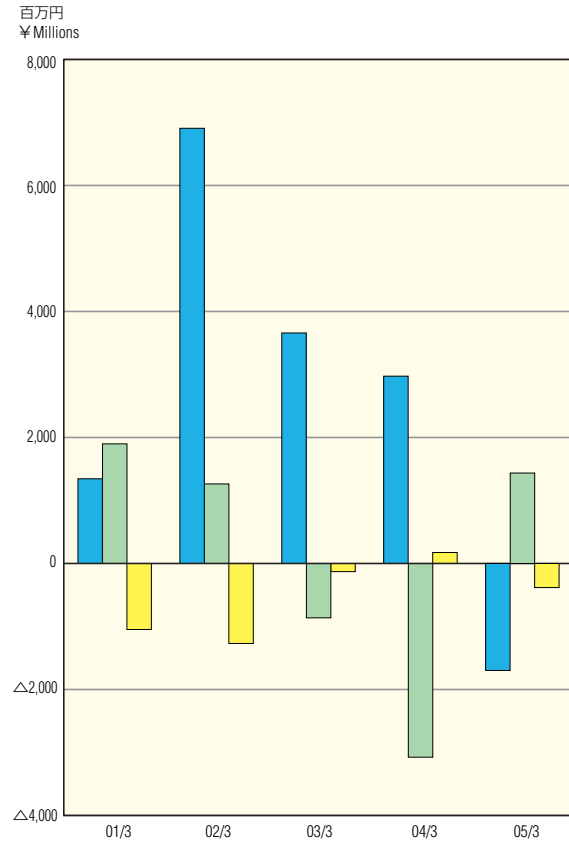


		(円 ¥)				
決算期	Fiscal Year Ended March 31	2001	2002	2003	2004	2005
1 株当たり当期純利益	Net Income per Share	98.36	64.69	120.68	139.33	53.78
1 株当たり株主資本	Shareholders' Equity per Share	1,080.36	1,124.50	1,228.28	1,354.17	1,369.23
1 株当たり配当金	Cash Dividend per Share	15.00	15.00	30.00	30.00	30.00
配当性向 (%)	Payout Ratio (%)	15.02	23.19	21.90	21.53	55.79

注： 1 株当たり当期純利益は期中平均株式数に基づき、1 株当たり株主資本は期末株式数に基づき算出しています。
Notes: Net Income per Share is based on the average number of shares outstanding in the respective fiscal years, and Shareholders' Equity per Share is based on the number of shares outstanding at the end of the respective fiscal years.

キャッシュ・フロー Cash Flow

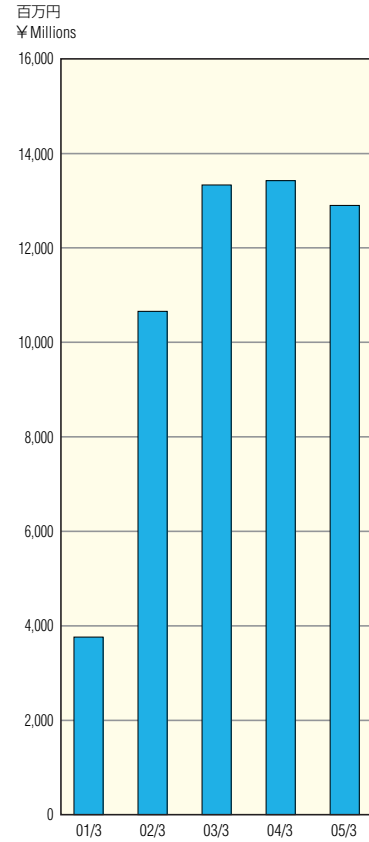
キャッシュ・フロー
Cash Flows



■ 営業活動CF Cash Flows from Operating Activities
■ 投資活動CF Cash Flows from Investing Activities
■ 財務活動CF Cash Flows from Financing Activities

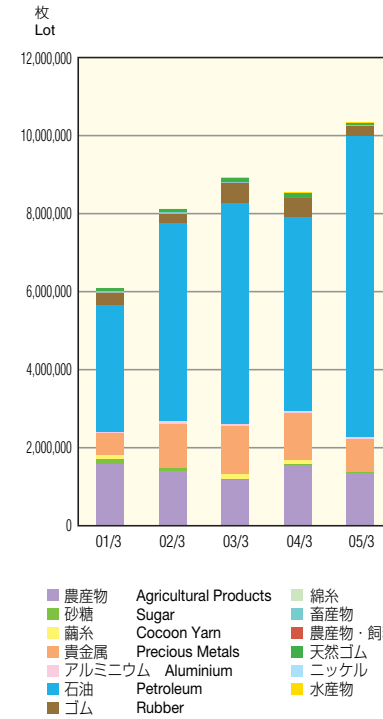
決算期	Fiscal Year Ended March 31	2001	2002	2003	2004	2005
営業活動CF	Cash Flows from Operating Activities	1,345	6,912	3,670	2,974	△1,699
投資活動CF	Cash Flows from Investing Activities	1,898	1,264	△867	△3,078	1,435
財務活動CF	Cash Flows from Financing Activities	△1,050	△1,272	△131	174	△382
現金及び現金同等物の期末残高	Cash and Cash Equivalents at End of Year	3,750	10,655	13,328	13,419	12,895

現金及び現金同等物の期末残高
Cash and Cash Equivalents at
End of Year



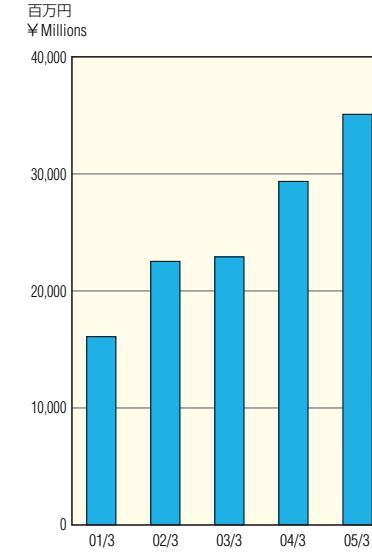
営業データ Operating Statistics

市場別商品先物取引売買高
Futures Contract Trading Volume
by Market

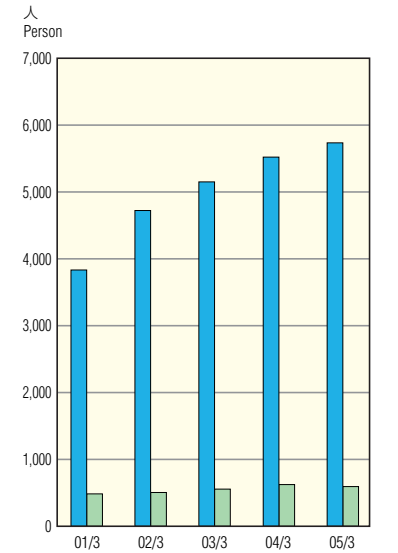


■ 農産物 Agricultural Products ■ 畜産物 Animal Husbandry
■ 砂糖 Sugar ■ 農産物・飼料指数 Agricultural Index
■ 繭糸 Cocoon Yarn ■ 天然ゴム Rubber Index
■ 貴金属 Precious Metals ■ ニッケル Nickel
■ アルミニウム Aluminium ■ 石油 Petroleum ■ 水産物 Marine Products
■ ゴム Rubber

預り委託証拠金
Customer Deposits Received



委託者数/登録外務員数
Number of Customers
Number of Registered Salespeople



■ 委託者数 Number of Customers
■ 登録外務員数 Number of Registered Salespeople

決算期	Fiscal Year Ended March 31	2001	2002	2003	2004	2005
市場別商品先物取引売買高	Futures Contract Trading Volume by Market					
農産物	Agricultural Products	1,579,205	1,403,091	1,156,177	1,544,416	1,334,318
砂糖	Sugar	123,702	58,207	43,696	32,590	30,022
繭糸	Cocoon Yarn	97,011	23,517	127,971	105,316	3,255
貴金属	Precious Metals	570,013	1,125,705	1,226,274	1,187,175	843,977
アルミニウム	Aluminium	28,106	53,045	45,460	62,663	42,766
石油	Petroleum	3,244,670	5,069,358	5,649,395	4,976,459	7,728,970
ゴム	Rubber	318,311	246,890	520,827	473,195	256,427
綿糸	Cotton Yarn	6,405	1,827	1,462	400	—
畜産物	Animal Husbandry	28,184	26,488	6,651	7,725	8,534
農産物・飼料指数	Agricultural Index	5,399	10,773	11,444	13,220	10,453
天然ゴム指数	Rubber Index	70,957	77,205	102,797	116,038	47,371
ニッケル	Nickel	—	—	4,982	12,691	8,557
水産物	Marine Products	—	—	9,860	452	891
合計	Total	6,071,963	8,096,106	8,906,996	8,532,340	10,315,541
預り委託証拠金 (百万円)	Customer Deposits Received (¥ Millions)	16,057	22,535	22,867	29,287	35,032
委託者数 (人)	Number of Customers (Person)	3,827	4,716	5,143	5,512	5,724
登録外務員数 (人)	Number of Registered Salespeople (Person)	483	502	554	623	593

注：上記「預り委託証拠金」は、各期における有価証券報告書上の「預り委託証拠金」及び「預り委託証拠金代用有価証券」の額を合計したものです。
Note: The figure of Customer Deposits Received is a sum of Customer Deposits Received and Securities Substitute for Customer Deposits stated in the annual security report of corresponding term.

貸借対照表 Balance Sheets

(百万円 ¥ Millions)

決算期	As of March 31	2001	2002	2003	2004	2005
〈資産の部〉	Assets					
流動資産	Current Assets	21,205	26,836	32,316	38,892	48,176
現金及び預金	Cash and Time Deposits	10,219	12,700	16,518	16,691	16,118
協会預託金	Deposits	—	—	—	—	3,100
委託者未収金	Accounts Receivable, Customer	2,795	3,215	4,166	4,879	4,244
有価証券	Marketable Securities	740	731	599	99	—
商品	Inventories	42	21	19	19	28
未収入金	Accounts Receivable, Other	—	753	—	—	—
前払費用	Prepaid Expenses	59	38	49	56	80
保管有価証券	Marketable Securities in Reserve	1,388	1,991	1,484	2,765	3,065
金銭の信託	Money in Trust	1,100	1,400	2,000	3,000	3,000
差入保証金	Guaranty Deposits	1,443	2,878	3,775	5,155	10,576
商品取引責任準備預託金	Commodity Trade Liability Reserve Deposits	277	281	304	314	432
委託者先物取引差金	Futures Transaction Margin, Customer	2,574	2,245	2,734	2,998	5,520
為替予約資産	Forward Exchange Contracts Assets	—	466	365	2,600	991
繰延税金資産	Deferred Tax Assets	83	123	285	240	186
その他	Other Current Assets	577	54	244	204	1,025
貸倒引当金	Allowance for Doubtful Accounts	△96	△67	△231	△134	△195
固定資産	Fixed Assets	14,454	14,757	12,596	14,776	10,942
有形固定資産	Tangible Fixed Assets	7,406	4,783	4,935	4,895	1,651
建物	Buildings	2,961	1,375	2,014	1,985	723
建設仮勘定	Construction in Progress	43	493	—	—	—
構築物	Structures	10	9	25	23	7
車両	Vehicles	46	50	44	53	50
器具及び備品	Tools, Funitures and Fixtures	694	730	727	707	668
土地	Land	3,650	2,124	2,124	2,124	201
無形固定資産	Intangible Fixed Assets	257	245	265	268	323
借地権	Leasehold Rights	20	20	20	20	20
ソフトウェア	Software	187	173	193	196	252
その他	Other Intangible Fixed Assets	49	50	50	50	50
投資その他の資産	Investments and Other Assets	6,789	9,728	7,395	9,613	8,967
投資有価証券	Investments in Securities	2,866	2,750	3,031	3,299	3,426
関係会社株式	Investments in Subsidiaries	381	3,528	1,082	3,250	2,840
出資金	Investments in Equity Other than Capital Stock	1,491	990	943	926	260
長期差入保証金	Long-term Guaranty Deposits	978	1,169	1,091	1,243	1,334
長期貸付金	Long-term Loans	17	11	10	3	1
破産債権、更生債権						
その他これらに準ずる債権	Credit Claims	643	715	673	623	587
長期前払費用	Long-term Prepaid Expenses	11	26	21	22	40
繰延税金資産	Deferred Tax Assets	714	861	878	654	801
その他	Other Investments	204	239	238	226	278
貸倒引当金	Allowance for Doubtful Accounts	△519	△565	△576	△636	△603
資産合計	Total Assets	35,660	41,594	44,912	53,669	59,118

注： 上記財務諸表中の数値及び勘定名は、各期における有価証券報告書上の数値及び勘定名を併記した上で、適宜要約しております。

Note: The figures and accounts in the financial statements above reflect those in the annual security report of corresponding term, which are summarized as required.

(百万円 ¥ Millions)

決算期	As of March 31	2001	2002	2003	2004	2005
〈負債の部〉	Liabilities					
流動負債	Current Liabilities	19,746	25,832	27,464	34,127	39,448
委託者未払金	Accounts Payable, Customer	602	917	731	1,093	1,413
短期借入金	Short-term Debt	1,818	655	1,440	1,492	1,193
1年以内返済予定の長期借入金	Current Portion of Long-term Debt	244	—	—	—	—
1年以内償還予定社債	Bonds and Debentures Due within One Year	—	—	—	—	300
未払金	Accounts Payable, Other	607	1,072	737	810	1,022
未払法人税等	Accrued Income Taxes	95	387	1,360	1,090	96
預り金	Deposits	71	39	88	76	84
賞与引当金	Accrued Bonuses	209	216	229	238	253
預り委託証拠金	Customer Deposits Received, Cash	14,668	20,543	21,382	26,522	31,967
預り委託証拠金代用有価証券	Customer Deposits Received, Securities	1,388	1,991	1,484	2,765	3,065
その他	Other Current Liabilities	40	9	11	38	52
固定負債	Long-term Liabilities	1,721	951	1,307	1,865	1,597
社債	Corporate Bond	—	—	300	800	500
長期借入金	Long-term Debt	834	—	—	—	—
預り保証金	Guaranty Deposits Received	—	2	1	1	0
退職給付引当金	Employees' Retirement Benefits Obligations	321	357	394	444	513
役員退職引当金	Directors' Retirement Allowances	565	590	611	619	583
特別法上の準備金	Reserve for Liabilities from Special Law	234	281	291	223	429
商品取引責任準備金	Reserve for Liabilities from Commodity Transactions	234	281	291	223	429
金融先物取引責任準備金	Reserve for Liabilities from Financial Futures Transactions	0	—	—	—	—
負債合計	Total Liabilities	21,701	27,065	29,063	36,216	41,474

(百万円 ¥ Millions)

決算期	As of March 31	2001	2002	2003	2004	2005
〈資本の部〉	Shareholders' Equity					
資本金	Common Stock	2,753	2,753	2,753	2,753	2,753
資本剰余金	Capital Surplus	1,954	1,954	1,954	1,954	1,954
利益剰余金	Retained Earnings	9,195	9,717	11,172	12,565	12,868
利益準備金	Legal Reserve	433	473	473	473	473
任意積立金	Voluntary Reserve	7,777	8,207	8,707	9,807	11,157
当期末処分利益	Unappropriated Retained Earnings	985	1,037	1,992	2,285	1,238
その他有価証券評価差額金	Valuation Reserve	54	103	126	337	226
自己株式	Treasury Stock	—	△0	△158	△158	△158
資本合計	Total Shareholders' Equity	13,958	14,528	15,848	17,452	17,644
負債・資本合計	Total Liabilities and Shareholders' Equity	35,660	41,594	44,912	53,669	59,118

注： 上記財務諸表中の数値及び勘定名は、各期における有価証券報告書上の数値及び勘定名を併記した上で、適宜要約しております。

Note: The figures and accounts in the financial statements above reflect those in the annual security report of corresponding term, which are summarized as required.

損益計算書 Statements of Income

(百万円 ¥ Millions)

決算期	Fiscal Year Ended March 31	2001	2002	2003	2004	2005
営業収益	Opererating Revenue	11,602	13,027	15,698	14,138	14,821
受取手数料	Commision Fees Received	9,756	11,912	13,357	11,659	13,504
売買損益	Transaction Profit and Loss	1,795	862	2,029	1,874	348
その他	Other Operating Revenue	50	252	311	604	968
営業費用	Operating Cost	8,730	10,200	10,732	10,858	11,628
営業利益	Operating Income	2,872	2,826	4,966	3,280	3,193
営業外収益	Non-operating Income	228	258	358	407	761
受取利息及び配当金	Interest Income and Cash Dividends	107	94	93	95	98
その他	Other Non-operating Income	121	164	264	311	662
営業外費用	Non-operating Expenses	93	77	194	75	89
支払利息	Interest Expenses	67	28	22	34	68
その他	Other Non-operating Expenses	25	49	171	41	20
経常利益	Ordinary Income	3,007	3,007	5,130	3,612	3,865
特別利益	Extraordinary Income	—	87	99	67	59
特別損失	Extraordinary Loss	544	1,619	1,893	31	2,549
税引前当期純利益	Income before Income Taxes	2,463	1,475	3,335	3,648	1,375
法人税、住民税及び事業税	Provision for Income Taxes: -Current	1,011	862	1,777	1,548	507
法人税等調整額	-Deferred	161	△222	△190	124	△17
当期純利益	Net Income	1,290	835	1,748	1,975	885
前期繰越利益	Retained Earnings Brought Forward from the Previous Year	204	202	244	310	353
利益による自己株式消却額	Retirement of Treasury Stock by Distribution of Net Profit	508	—	—	—	—
当期末処分利益	Unappropriated Retained Earnings	985	1,037	1,992	2,285	1,238

注： 上記財務諸表中の数値及び勘定名は、各期における有価証券報告書上の数値及び勘定名を併記した上で、適宜要約しております。

Note: The figures and accounts in the financial statements above reflect those in the annual security report of corresponding term, which are summarized as required.

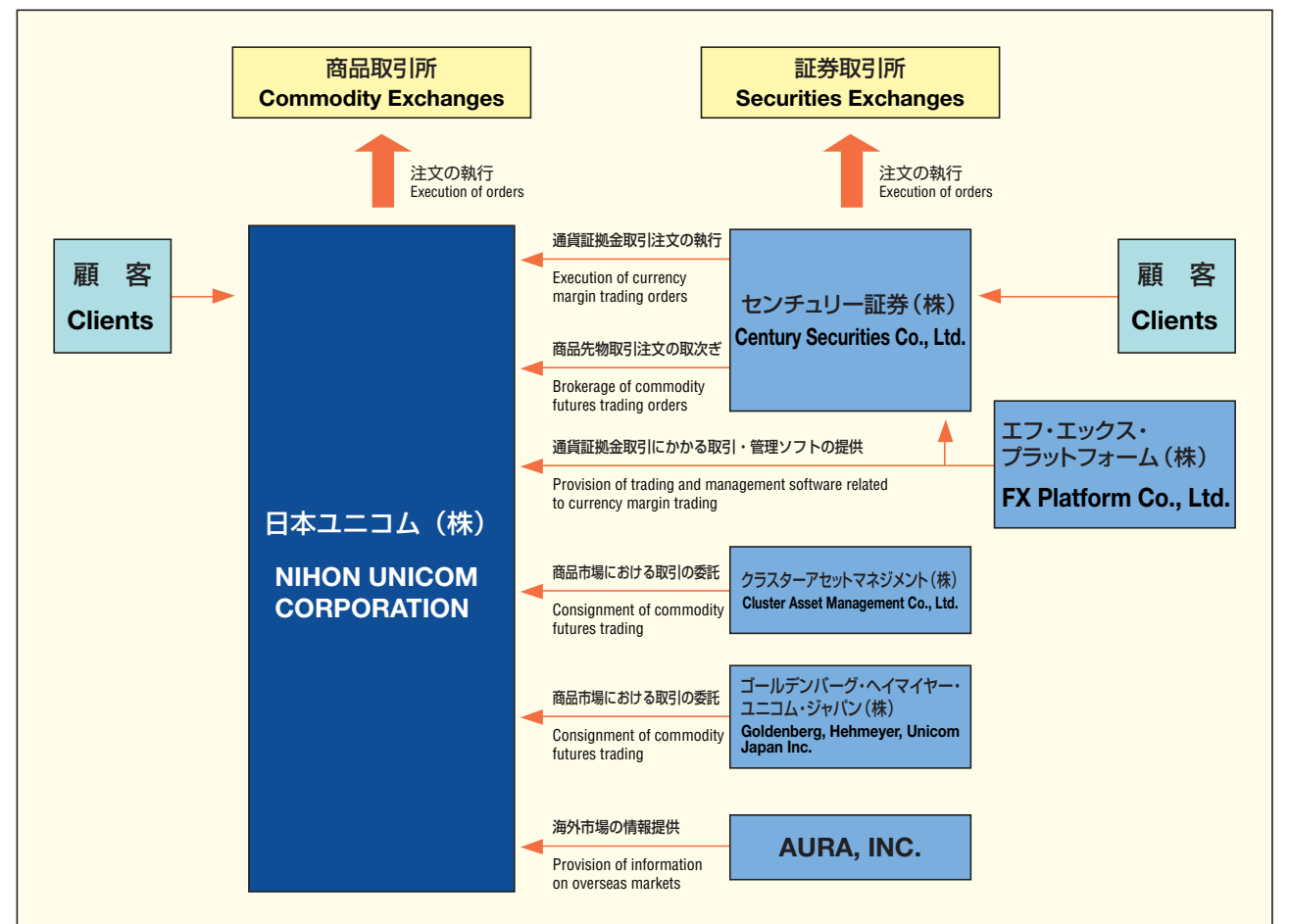
資本異動 Capital Flows

1958. 9	設立 (30,000株、500円)	Establishment of the Company (30,000 Shares, ¥500)
1959. 2	有償公募 (30,000株、500円)	Paid-in Capital Allotment by Public Offering (30,000 Shares, ¥500)
1963.12	有償株主割当 (3:2、40,000株、500円)	Paid-in Capital Allotment to Shareholders (3:2, 40,000 Shares, ¥500)
1969. 8	有償株主割当 (1:0.6、60,000株、500円)	Paid-in Capital Allotment to Shareholders (1:0.6, 60,000 Shares, ¥500)
1979. 8	有償株主割当 (1:1、160,000株、500円)	Paid-in Capital Allotment to Shareholders (1:1, 160,000 Shares, ¥500)
1981. 9	有償株主割当 (1:0.5、160,000株、500円)	Paid-in Capital Allotment to Shareholders (1:0.5, 160,000 Shares, ¥500)
1982.10	有償第三者割当 (80,000株、1,000円)	Paid-in Capital Allotment to a Third Party (80,000 Shares, ¥1,000)
1985. 2	株式配当 (1:0.2、112,000株、500円)	Stock Dividend (1:0.2, 112,000 Shares, ¥500)
	無償株主割当 (1:0.1、56,000株、500円)	Free Capital Allotment to Shareholders (1:0.1, 56,000 Shares, ¥500)
1990. 6	有償株主割当 (1:0.33、236,254株、500円)	Paid-in Capital Allotment to Shareholders (1:0.33, 236,254 Shares, ¥500)
	有償第三者割当 (21,000株、1,000円)	Paid-in Capital Allotment to a Third Party (21,000 Shares, ¥1,000)
1991. 6	株式配当 (1:0.2、197,050株、500円)	Stock Dividend (1:0.2, 197,050 Shares, ¥500)
11	有償第三者割当 (100,000株、24,500円)	Paid-in Capital Allotment to a Third Party (100,000 Shares, ¥24,500)
1992. 4	株式分割 (1→1.1)	Stock Split (1→1.1)
1995. 8	株式分割 (1→10)	Stock Split (1→10)
1996.10	有償公募 (1,100,000株、1,370円)	Paid-in Capital Allotment by Public Offering (1,100,000 Shares, ¥1,370)

ユニコムグループ UNICOM Group

<事業系統図>

Business Structure Chart



<グループ各社の状況>

Group companies

名称	住所	資本金	主要な事業の内容	議決権の保有割合 (%)	備考
Name	Address	Paid-in capital	Principal businesses	Equity ownership percentage	Remarks
センチュリー証券株式会社 Century Securities Co., Ltd.	東京都中央区 Chuo-ku, Tokyo	1,600百万円 ¥1,600 million	証券業・為替証拠金取引・商品先物取引 Securities business/currency margin trading/commodity futures trading	95.37	連結子会社 Consolidated subsidiary
エフ・エックス・プラットフォーム株式会社 FX Platform Co., Ltd.	東京都中央区 Chuo-ku, Tokyo	50百万円 ¥50 million	通貨証拠金取引にかかる取引・管理ソフトの提供 Provision of trading and management software for currency margin trading	75.00	持分法適用非連結子会社 Unconsolidated subsidiary to which the equity method is applied
クラスターアセットマネジメント株式会社 Cluster Asset Management Co., Ltd.	東京都中央区 Chuo-ku, Tokyo	100百万円 ¥100 million	商品投資顧問業 Commodity trading advisory	46.00	
ゴールデンバーグ・ヘイマイヤー・ユニコム・ジャパン株式会社 Goldenberg, Hehmyer, Unicom Japan Inc.	東京都中央区 Chuo-ku, Tokyo	30百万円 ¥30 million	日本市場におけるプロップ取引 Proprietary trading at Japanese commodity futures market and financial futures market	50.00	
AURA, INC.	米国 ニューヨーク市 New York, USA	900千ドル \$900 thousand	商品投資顧問業及びIB業務 Commodity trading advisory and introducing Broker	100.00	非連結子会社 Unconsolidated subsidiary

連結貸借対照表 Consolidated Balance Sheets

		(百万円 ¥ Millions)				
決算期	As of March 31	2001	2002	2003	2004	2005
〈資産の部〉	Assets					
流動資産	Current Assets	23,518	35,753	35,311	65,013	81,020
現金及び預金	Cash and Time Deposits	10,973	15,540	17,805	21,553	20,207
協会預託金	Deposits	—	—	—	—	3,100
委託者未収金	Accounts Receivable, Customer	3,230	3,391	4,511	5,002	4,244
有価証券	Marketable Securities	740	731	599	99	—
保管有価証券	Marketable Securities in Reserve	1,626	2,322	1,679	3,078	3,207
金銭の信託	Money in Trust	1,300	1,797	2,230	11,701	14,810
信用取引資産	Margin Transaction Assets	—	2,654	—	10,876	16,603
差入保証金	Guaranty Deposits	1,739	3,345	4,114	5,653	10,598
商品取引責任準備預託金	Commodity Trade Liability Reserve Deposits	336	359	392	391	432
委託者先物取引差金	Futures Transaction Margin, Customer	2,925	2,675	3,220	3,363	5,520
繰延税金資産	Deferred Tax Assets	166	154	377	256	186
その他	Other Current Assets	745	2,865	733	3,327	2,407
貸倒引当金	Allowance for Doubtful Accounts	△264	△85	△352	△292	△298
固定資産	Fixed Assets	14,565	12,632	12,589	13,521	9,240
有形固定資産	Tangible Fixed Assets	7,532	4,931	5,051	5,272	1,952
建物及び構築物	Buildings and Structures	2,972	1,403	2,040	2,132	874
土地	Land	3,742	2,216	2,216	2,313	299
建設仮勘定	Construction in Progress	43	493	—	—	—
その他	Other Tangible Fixed Assets	774	818	795	826	778
無形固定資産	Intangible Fixed Assets	265	517	274	342	372
ソフトウェア他	Software and Others	265	517	274	342	372
投資その他の資産	Investments and Other Assets	6,768	7,182	7,263	7,906	6,915
投資有価証券	Investments in Securities	2,933	3,072	3,225	3,756	4,112
出資金	Investments in Equity Other than Capital Stock	1,581	1,155	1,162	1,165	262
繰延税金資産	Deferred Tax Assets	722	923	936	752	673
その他	Other Investments	2,078	2,716	2,621	3,271	2,758
貸倒引当金	Allowance for Doubtful Accounts	△548	△684	△682	△1,040	△890
資産合計	Total Assets	38,084	48,385	47,900	78,535	90,261

注： 上記財務諸表中の数値及び勘定名は、各期における有価証券報告書上の数値及び勘定名を併記した上で、適宜要約しております。
Note: The figures and accounts in the financial statements above reflect those in the annual security report of corresponding term, which are summarized as required.

		(百万円 ¥ Millions)				
決算期	As of March 31	2001	2002	2003	2004	2005
〈負債の部〉	Liabilities					
流動負債	Current Liabilities	21,679	32,202	29,823	56,587	69,042
委託者未払金	Accounts Payable, Customer	662	1,032	776	1,124	1,413
信用取引負債	Margin Transactions Liabilities	—	2,565	—	10,721	16,096
短期借入金	Short-term Debt	1,851	680	1,540	1,682	1,283
1年以内返済予定の長期借入金	Current Portion of Long-term Debt	244	—	—	—	—
1年以内償還予定社債	Bonds and Debentures Due within One Year	—	—	—	—	300
未払法人税等	Accrued Income Taxes	241	397	1,555	1,103	120
賞与引当金	Accrued Bonuses	230	237	249	281	307
預り委託証拠金	Customer Deposits Received, Cash	15,913	22,176	23,022	28,068	32,827
預り委託証拠金代用有価証券	Customer Deposits Received, Securities	1,626	2,322	1,679	3,078	3,207
預り金	Deposits	89	614	107	5,882	7,416
受入保証金	Guarantee deposits from customers	—	400	12	3,473	4,891
その他	Other Current Liabilities	820	1,774	882	1,169	1,178
固定負債	Long-term Liabilities	1,788	1,154	1,401	3,370	2,931
社債	Corporate Bond	—	—	300	800	500
長期借入金	Long-term Debt	834	—	—	76	—
長期未払金	Long-term Accounts Payable	3	—	—	3	—
退職給付引当金	Employees' Retirement Benefits Obligations	384	525	456	836	865
役員退職引当金	Directors' Retirement Allowances	565	628	644	657	583
連結調整勘定	Consolidated Adjustment	—	—	—	996	896
その他	Other Long-term Liabilities	—	—	0	0	85
特別法上の準備金	Reserve for Liabilities from Special Law	291	370	379	516	665
商品取引責任準備金	Reserve for Liabilities from Commodity Transactions	291	359	379	301	429
証券取引責任準備金	Reserve for Liabilities from Securities Transactions	—	10	0	214	236
金融先物取引責任準備金	Reserve for Liabilities from Financial Futures Transactions	0	—	—	—	—
負債合計	Total Liabilities	23,760	33,727	31,604	60,473	72,640
〈少数株主持分〉	Minority Interests in Consolidated Subsidiaries	223	261	304	453	149
〈資本の部〉	Shareholders' Equity					
資本金	Common Stock	2,753	2,753	2,753	2,753	2,753
資本剰余金	Capital Surplus	1,954	1,954	1,954	1,954	1,954
利益剰余金	Retained Earnings	9,382	9,609	11,337	12,720	12,526
その他有価証券評価差額金	Valuation Reserve	53	99	126	338	394
為替換算調整勘定	Foreign Currency Translation Adjustments	△42	△20	△22	—	—
自己株式	Treasury Stock	—	△0	△158	△158	△158
資本合計	Total Shareholders' Equity	14,100	14,396	15,991	17,607	17,471
負債、少数株主持分及び資本合計	Total Liabilities, Minority Interests in Consolidated Subsidiaries and Shareholders' Equity	38,084	48,385	47,900	78,535	90,261

注： 上記財務諸表中の数値及び勘定名は、各期における有価証券報告書上の数値及び勘定名を併記した上で、適宜要約しております。
Note: The figures and accounts in the financial statements above reflect those in the annual security report of corresponding term, which are summarized as required.

連結損益計算書 Consolidated Statements of Income

		(百万円 ¥ Millions)				
決算期	Fiscal Year Ended March 31	2001	2002	2003	2004	2005
営業収益	Operating Revenue	14,011	15,388	18,661	16,329	19,378
受取手数料	Comission Fees Received	11,460	14,203	15,636	13,539	17,788
売買損益	Transaction Profit and Loss	2,504	932	2,705	2,182	480
その他	Other Operating Revenue	46	252	319	606	1,110
営業費用	Operating Cost	10,652	12,687	13,642	12,970	16,449
営業利益	Operating Income	3,358	2,701	5,018	3,359	2,929
営業外収益	Non-operating Income	218	232	297	366	852
受取利息および配当金	Interest Income and Cash Dividends	110	98	82	88	113
その他	Other Non-operating Income	107	134	215	277	739
営業外費用	Non-operating Expenses	112	97	209	77	93
支払利息	Interest Expenses	68	28	24	35	70
その他	Other Non-operating Expenses	44	69	185	41	23
経常利益	Ordinary Income	3,463	2,836	5,107	3,647	3,689
特別利益	Extraordinary Income	—	101	99	79	55
特別損失	Extraordinary Loss	442	1,650	1,334	39	2,980
税金等調整前当期純利益	Income before Income Taxes	3,020	1,287	3,871	3,688	764
法人税、住民税、及び事業税	Provision for Income Taxes: -Current	1,157	926	2,004	1,550	518
法人税等調整額	-Deferred	7	△207	△253	157	△35
少数株主損益	Minority Interest in Income (Loss)	311	27	51	5	△50
当期純利益	Net Income	1,543	540	2,068	1,975	331

注： 上記財務諸表中の数値及び勘定名は、各期における有価証券報告書上の数値及び勘定名を併記した上で、適宜要約しております。
Note: The figures and accounts in the financial statements above reflect those in the annual security report of corresponding term, which are summarized as required.